

ACADEMIA ROMÂNĂ – FILIALA IAȘI  
INSTITUTUL DE ARHEOLOGIE  
MUZEUL NAȚIONAL AL BUCOVINEI

# ARHEOLOGIA MOLDOVEI

## XLIII



EDITURA ACADEMIEI ROMÂNE

EDITURA „KARL A. ROMSTORFER”



ACADEMIA ROMÂNĂ – FILIALA IAȘI  
INSTITUTUL DE ARHEOLOGIE  
MUZEUL NAȚIONAL AL BUCOVINEI

# ARHEOLOGIA MOLDOVEI

XLIII

2020



EDITURA ACADEMIEI ROMÂNE

EDITURA „KARL A. ROMSTORFER”

București/Suceava, 2020

ACADEMIA ROMÂNĂ  
ARHEOLOGIA MOLDOVEI

Fondator  
Acad. MIRCEA PETRESCU-DÎMBOVIȚA

COLEGIUL DE REDACȚIE:  
RADU ARDEVAN (Cluj-Napoca); IONEL CÂNDEA (Brăila); FLORIN CURTA (Gainesville);  
FALKO DAIM (Mainz); SVEND HANSEN (Berlin); GHEORGHE POSTICĂ (Chișinău);  
GERHARD TRNKA (Viena); MICHAEL VICKERS (Oxford); VASILE CHIRICA,  
CORNELIA-MAGDA LAZAROVICI, VIRGIL MIHAILESCU-BÎRLIBA, VICTOR SPINEL,  
DAN GH. TEODOR (Iași)

COMITETUL DE REDACȚIE:  
ALEXANDER RUBEL, redactor responsabil; GEORGE BILAVSCHI, secretar de redacție;  
DAN APARASCHIVEI, GEORGE BODI, COSTEL CHIRIAC, CĂTĂLIN HRIBAN,  
LUCIAN MUNTEANU, ADRIAN PORUCIUC, CONSTANTIN-EMIL URSU,  
OLIVIER WELLER, membri.

Redactor (Editura Academiei Române): MIHAI POPA, ADRIAN MIRCEA DOBRE  
Tehnoredactare computerizată: GEORGE BILAVSCHI, CĂTĂLIN HRIBAN  
Desenele care ilustrează volumul au fost executate în cea mai mare parte  
de către ROMEO IONESCU

**Proiect aprobat și finanțat de Consiliul Județean Suceava**

Revista „Arheologia Moldovei” apare o dată pe an.  
La revue „Arheologia Moldovei” paraît une fois par an.  
În țară revista se poate procura prin poștă pe bază de abonamente la:  
Les lecteurs de l'étranger peuvent s'abonner par:  
**EDITURA ACADEMIEI ROMÂNE**, Calea 13 Septembrie, nr. 13, sector 5, P.O. Box 5-42, RO/76117, București,  
România, Tel. 4021-3188146, 4021-3188106; Fax: 4021-3182444;  
**SC MANPRES DISTRIBUTION S.A.**, Piața Presei Libere, nr. 1, corp B, Et. 3, cam. 301-302, Sector 1, București, Tel.  
4021-3146339, Fax: 4021-3146339,  
e-mail: abonamente@manpres.ro, office@manpres.ro, www.manpres.ro  
**DEREK COM S.R.L.**, e-mail: derek\_com@yahoo.com  
**ORION PRESS IMPEX 2000 S.R.L.**, P.O. Box 77-19, București, sector 3, tel. 4021-6106775, 4021-2106787,  
Fax: 4021-3350296, România, e-mail: office@orionpress.ro

Manuscrisele, publicațiile pentru schimb, precum și  
orice corespondență se vor trimite pe adresa  
Comitetului de redacție al revistei:

Manuscripts, publications pour échange et toute  
correspondance seront envoyés à l'adresse du Comité  
de rédaction de la revue:

Institutul de Arheologie, str. Codrescu (Pavilion H), nr. 6, 700479, Iași, România,  
tél./fax 004 - 0332-106173; e-mail: arhmold@arheo.ro

© 2020, EDITURA ACADEMIEI ROMÂNE

# SUMAR SOMMAIRE CONTENTS INHALT

## STUDII

- DIANA-MĂRIUCA VORNICU, *The chipped stone industry from the Chalcolithic in Eastern Romania: A literature review. I. Raw material procurement and the blade technology*.....7
- RAFAŁ SKRZYNIECKI, MATEUSZ CWALIŃSKI, *Warriorhood at the end of the Neolithic in Central Europe. Comparative analysis of warrior traditions in the chosen regional groups of the Corded Ware Culture* .....25
- VICTOR COJOCARU, *Understanding the political geography and economic history of the Black Sea on the basis of proxeny decrees*.....53
- ALEKSANDER PAROŃ, *Unwanted refugees: Newcomers from the steppes in the Byzantine Balkans (11<sup>th</sup> – 12<sup>th</sup> century)* .....63

## NUMISMATICĂ/SFRAGISTICĂ/FALERISTICĂ

- DAVID ALEKSANYAN, DMITRIY YANOV, *Typology of the Ottoman coins minted in the Kingdom of K'akheti in the light of new findings*.....83
- NICOLAI BODNARIUC, ANA BOLDUREANU, LILIA DERGACIOVA, MAXIM MORDOVIN, *Descoperiri numismatice și arheologice din nordul Bucovinei (II.1) [Archaeological and numismatic discoveries in Northern Bukovina (II.1)]*..... 101
- LUCIAN MUNTEANU, LĂCRĂMIOARA-ELENA ISTINA, ANTON COȘA, *Descoperiri monetare din Moldova. XII [Numismatic finds in Moldavia. XII]*..... 121
- SEVER-PETRU BOȚAN, LUCIAN MUNTEANU, *Medalii și decorații din colecția Institutului de Arheologie din Iași (VI) [Medals and decorations in the collection of Institute of Archaeology in Iași (VI)]*..... 133

## MATERIALE

- CORNELIA-MAGADA LAZAROVICI, GHEORGHE LAZAROVICI, LĂCRĂMIOARA STRATULAT, SENICA ȚURCANU, ALEXANDRU BERZOVAN, MIRCEA OANCĂ, ADELA KOVÁCS, CRISTIAN OPREAN, WEN CHENGHAO, GUO ZHIWEI, WU JINTAO, HOU XINJIA, CARSTEN MISCHKA, *The Cucuteni A3 site from Dobrovăț – Pădurea Buda. 2019 Research*..... 141
- SENICA ȚURCANU, *Originile preistorice ale unei iconografii clasice. Reprezentări janiforme în Chalcoliticul Europei Sud-Estice [The Prehistoric origins of a Classical iconography. Janus-like representations in the Southeastern European Chalcolithic]*..... 175
- MARIAN MOCANU, *Pontic tableware from Troesmis. The 1977 excavations* ..... 209
- SEVER-PETRU BOȚAN, LUDMILA BACUMENCO-PÎRNĂU, ANGELA SIMALCSIK, ROBERT DANIEL SIMALCSIK, *Soldații uitați din curtea Casei Pogor. Contribuții arheologice la studierea istoriei contemporane a orașului Iași [The forgotten soldiers in the yard of Pogor House. Archaeological contributions to the history of Iași]*..... 233

## NOTE ȘI DISCUȚII

- GEORGE NUȚU, *A clay myrmillo figurine from Territorium Troesmense*.....257
- GEORGE BILAVSCHI, ALEXANDRU BERZOVAN, *O amuletă-pendantiv antropo-zoomorfă din bronz descoperită în județul Iași [A bronze anthropo-zoomorf amulet-pendantif discovered in Iași County]* ..... 267

GEORGE-DAN HÂNCEANU, ALEXANDRU GAFINCU, <i>Țipar de cruce pectorală din secolele X-XII p.Chr. descoperit la Lămășeni – Rădășeni (jud. Suceava) [A stone mould for a pectoral cross from the 10<sup>th</sup>–12<sup>th</sup> centuries discovered at Lămășeni-Rădășeni (Suceava County)]</i> .....	277
FLORIN CURTA, <i>Marxism în opera Mariei Comșa [Marxism in Maria Comșa' work]</i> .....	285
CĂTĂLIN HRIBAN, <i>Some remarks on the documentary sources of the "fortifications" of Iași</i> .....	297

#### STUDII INTERDISCIPLINARE

CRISTIAN OPREAN, <i>Dobrovăț-„Pădurea Buda” – 2019. Archaeozoological study</i> .....	305
ADRIAN PORUCIUC, <i>O necesară reconsiderare a originii cuvântului românesc boier și a boieriei ca instituție specifică românilor, albanezilor și slavilor medievali (II) [A necessary reconsideration of the origin of the Romanian term boier and of boyarship as an institution specific to medieval Romanians, Albanians and Slavs]</i> .....	311

#### RECENZII ȘI NOTE BIBLIOGRAFICE

M. CÂRCIUMARU, Elena-Cristina NIȚU, <i>Comportamentul simbolic și arta pe teritoriul României din Paleoliticul mijlociu până în Mezolitic (55.000 – 7.500 B.P.)</i> , Ed. Cetatea de Scaun, Târgoviște, 2018. (Vasile Chirica) .....	341
Liviu MĂRUIA, Dorel MICLE, Andrei STAVILĂ, Cristian FLOCA, <i>Unip-Dealul Cetățuica: Rezultatele cercetărilor arheologice desfășurate între anii 2009-2015</i> , Cu contribuții de: Iosif Vasile Ferencz, Petru Urdea, Bogdan Craiovan, Alexandru Hegyi, Editura Mega, Cluj-Napoca, 2019, 314 p. (Alexandru Berzovan). .....	343
Ion NICULIȚĂ, Sergiu MATVEEV, Andrei NICIC, <i>Cercetările sitului arheologic Potârca din Rezervația Cultural-Naturală Orheiul Vechi</i> , Editura Cartdidact, Chișinău, 2019, 230 p. (Dragoș Măndescu) .....	345
George NUȚU, Dan ELEFTERESCU, <i>Fibulele de la Durostorum-Ostrov (The Brooches from Durostorum-Ostrov)</i> , ediție bilingvă româno-engleză, Editura Universității "Al. I. Cuza" Iași, 2018. (Dan Aparaschivei) .....	347
Notițe de lectură pe marginea unei cărți cu un titlu promițător: Vasile DIACONU, Ludmila PÎRNĂU (ed.), <i>Un secol de arheologie în spațiul est-carpatic. Concepte, metode, tendințe</i> , Brăila-Piatra Neamț, Editura Istros a Muzeului Brăilei „Carol I”, Editura „Constantin Matasă”, 2019, 465 p. (Iurie Stamati) .....	349
<i>Activitatea științifică a Institutului de Arheologie din Iași în anul 2019</i> (Dan Aparaschivei) .....	355

#### OBITUARIA

<i>Nicolae Gudea (17 octombrie 1941 – 5 iulie 2019)</i> .....	377
<i>Doina Benea (8 iunie 1944 – 16 martie 2019)</i> .....	399

ABREVIERI .....	411
-----------------	-----

# DESCOPERIRI NUMISMATICE ȘI ARHEOLOGICE DIN NORDUL BUCOVINEI (II.1)

DE

NICOLAI BODNARIUC\*, ANA BOLDUREANU\*\*, LILIA DERGACIOVA\*\*\*, MAXIM MORDOVIN\*\*\*\*

## Abstract:

*The paper discuss some archeological and numismatic artefacts found on the medieval sites in the Hliboca county, Cernăuți region, started in 2019 in the same edition. The site is located between Oprișeni and Stârcea villages, on the Cotovăț river bank, 500-600 meters from it discharge in the Siret river. The site, disappeared in present, can be identified with a settlement existed in the Middle Age and the Modern period, recorded in written sources as a Bârlinți village. Here were found various objects: coins minted by Moldovan Principality and Ottoman Empire, Polish-Lithuanian Commonwealth, Polish and Hungarian Kingdom; cloth seals; various decorative and house hold items (other 140 pcs.). In the article at hand we publish only a part of the materials, namely 22 coin specimens minted in the 14<sup>th</sup> – 16<sup>th</sup> c. by the Moldovan state, 13 items struck by the Ottoman Empire in the 15<sup>th</sup> – 16<sup>th</sup> and 18<sup>th</sup> cc. and four custom seals, produced by the Duchy of Burgundy in 15<sup>th</sup> c., Wrocław town in the 16<sup>th</sup> c., of the Western Europe in the 15<sup>th</sup> – 16<sup>th</sup> cc., and one of the unknown provenience, also made in the Western Europe in the 16<sup>th</sup> – 17<sup>th</sup> cc. Objects are of the big importance and notice high economical potential of the Bârlinți population. The publication of the rest of the materials to be continued in the next volume.*

**Keywords:** *Archaeology; The Șipeniț/Șipiniț Land; The Principality of Moldova; Bârlinți; Moldavian coinage; Otoman coins; Cloth Seals.*

Continuăm prezentarea materialelor arheologice și numismatice provenite din așezările medievale și de epocă modernă din regiunea Cernăuți, începute în anul 2019. Primul articol din această serie a fost dedicat obiectelor provenite dintr-o așezare aflată pe malul drept al râulețului Oprișanca, afluent al râului Cotovăț, în locul numit „Pe Vale”. Aflându-se în apropierea satului Oprișeni din raionul Hliboca (numit și Adâncata), această așezare a fost considerată a fi o vatră veche a actualului sat<sup>1</sup>.

Următoarea așezare asupra căreia vom insista în rândurile de mai jos se află într-o zonă situată între satul Oprișeni și cel vecin, Stârcea, pe malul stâng al râului Cotovăț, aproximativ la vreo 500 - 600 metri de la vărsarea acestuia în râul Siret. Teritoriul respectiv a intrat în atenția arheologilor din toamna anului 2013, aici fiind întreprinse multiple investigații arheologice nesistematice, materiale rezultate din ele dovedind existența unei așezări medievale de lungă durată, care ar putea fi identificată cu satul dispărut, Bârlinți (Pl. I).

Despre existența unui sat medieval pe acest loc aflăm din diferite izvoare narative și chiar legende „ale locului”, de care cercetătorii au ținut puțin cont. Din aceste legende, ce puteau fi auzite de la bătrâni, încă la începutul secolului al XX-lea și înregistrate de cercetătorul oprășenean, Ioan Bilețchi-Albescu, reieșea că „satul își ia începutul și se afla undeva pe cealaltă parte a marelui drum ce trecea pe lângă Cotovăț, aproape de matca Siretului, pe unde mai târziu se afla moșia fondului bisericesc, un teren neted ca oglindă, pe care nu se vedea nici un arbore. Undeva pe acest teren putea fi văzut și locul unde fuseseră biserica sătească, locul care, din respect de cele sfinte, nu atinseseră nici un fier al plugului. Cică un incendiu mistuise cândva întreagă așezare omenească, cu biserică, cu tot. Locuitorii rămași în viață părăsiră locul dezastrului și se așezară în alte părți. Cei mai mulți din ei se așezară mai la deal, de-a lungul unui pârâu, care de atunci lua numele Oprișanca”<sup>2</sup>. Această mărturie conține

---

\*Școala Medie Oprișeni, nicolaibodnariuc@ukr.net.

\*\* Muzeul Național de Istorie a Moldovei.

\*\*\* Biblioteca Academiei Române, dergaciova.lili@gmail.com.

\*\*\*\* University of Eötvös Loránd, mordovin.maxim@btk.elte.hu.

<sup>1</sup> BODNARIUC, DERGACIOVA, MORDOVIN 2019: 111-138.

<sup>2</sup> BILEȚCHI-ALBESCU 2012: 19.

și unele date importante, care pot explica cauzele reale ale dispariției satului, undeva la sfârșitul secolului al XVIII-lea. Cu toate acestea, ele nu sunt suficiente pentru a elucidă începuturile satului Oprișeni.

Verificarea surselor scrise, în schimb, ne oferă mai multe repere prețioase. Din studierea acestora, reiese că așezarea medievală, situată în apropierea satului Oprișeni, a fost satul Bârlinți, întâlnit în surse narative și sub forma de „Bârlinții”, „Bârlinți”, „Burlenți”, „Burlenița” sau „Berlinți”, el fiind menționat în acte începând cu secolul al XV-lea. Destul de probabil, proprietarul și întemeietorul acestui sat a fost boierul Bârlea, căruia, deja în anul 1418, îi aparținea și satul Oprișeni și în numele căruia a fost denumită așezarea respectivă. Reprezentantii acestei familii boierești sunt cunoscuți din 1415<sup>3</sup>, boierul Sân Bârlici, fiul lui Bârlea, fiind menționat ca aducând dania mănăstirii Moldovița<sup>4</sup>.

Satul Bârlinți figurează și în izvoarele mai târzii. Într-un act semnat la 15 martie 1490, prin care Ștefan cel Mare constituie teritoriul episcopiei de Rădăuți, confirmându-i stăpânirea peste 44 de sate din ținutul Sucevei, pe care i le atribuiseră prin actul său de întemeiere, Alexandru cel Bun, și peste 6 sate din ținutul Cernăuților, este menționată, între acestea din urmă, și biserica cu popă din satul Bârlinții, ce se învecinează cu satele Oprișeni, Hliboca, Cerepcauți, Volcineț și Tereblecea<sup>5</sup>.

Date mai exhaustive despre existența și hotarele acestui sat le găsim într-un document întocmit din porunca lui Grigorie Ioan Voievod, la 1 noiembrie 1761, în care se face hotarnica satului Tereblecea, care soluționa conflictul izbucnit între panțirii<sup>6</sup> din această localitate și mazilul Ștefan Stârcea. Conform acestui act, hotarul moșiei cuprinde un teritoriu „din apa Siretului și din gios se hotărăști iarăși cu moșiea mănăstirii ce se numește Greacii, iară pe din sus cu satul Bârlinții a lui Ștefan Stârcea ce-i iastea lui zestri de la socrul său Sandul Hăjdău la care fiind pricină de împresurarea hotarului din sus de către hotarul Bârlinții și mergând noi acolo făcând cercetarea după scrisori...”<sup>7</sup>. Din acest document reiese că în anul 1761 satul Bârlinți mai exista și el aparținea boierului Stârcea, care, mai târziu, a pus temelia și localității învecinate omonime, existentă în prezent.

Hotarul de vest al satului Bârlinți se mărginea cu satul Berești, aflat, cel mai probabil, pe malul drept al râului Cotovăț. Această precizare importantă reiese din actele semnate în anii 1737, 1744 și 1782, în care se menționează faptul că hotarul Bereștilor se mărginea cu satele Oprișeni, Burlenița, Camenca, Hliboca și Trestina<sup>8</sup>. După 1782 informații despre satele Bârlinți și Berești nu mai apar în izvoarele scrise. Putem presupune că cel puțin satul Bârlinți a fost părăsit în urma unui incendiu puternic sau datorită unor cataclisme naturale. Dintre acestea, inundațiile ar putea reprezenta o cauză posibilă, teritoriului localității respective fiind situat în apropierea râurilor Cotovăț și Siret. Abandonarea satului ar putea fi pusă și pe seama războiului ruso-turc din 1768-1774. În această perioadă mai multe așezări din nordul Bucovinei se aflau sub ocupația regimentelor rusești. Din cauza jafurilor și devastărilor din timpul operațiunilor militare, locuitorii lor au luat calea bejeniei<sup>9</sup>.

Satul Bârlinți apare pe una din hărțile întocmite în secolul al XVIII-lea. Este vorba despre o hartă a Europei, unde denumirea localității este redată în limba germană, sub forma de „Burlintze” (Pl. II). În schimb, pe harta lui Friedrich von Mieg, din anii 1779-1783, satul nu mai figurează, fiind trecute doar localitățile din jurul lui, anume Oprișeni („Opreseni oder Panzir”), Stârcea („Stirce”) și Tereblecea („Tereblesce”) (Pl. III).

Materiale arheologice găsite pe teritoriul satului Bârlinți, a cărui suprafață se extinde pe câteva hectare (Pl. I), sunt de natură diversă, certificând existența unor așezări umane încă din secolele II-V e.n.<sup>10</sup>. Din perioada medievală târzie și din epoca modernă, au fost descoperite numeroase fragmente ceramice care se datează în secolele XV-XVI și XVIII. Acestea aparțin unor recipiente diverse, precum vase, ulcioare, farfurii, capace majoritar de culoare cenușie, confecționate la roată rapidă și bine arse. Tot de aici provin artefacte variate, dintre care amintim: cuie medievale (țante) cu floarea mare, degetare, ace și altele (Pl. IV).

Un grup de piese arheologice, relevant pentru stabilirea limitelor cronologice ale așezării, este compus din diferite obiecte metalice, numărul lor depășind 140 de exemplare. Este vorba despre monede moldovenești din secolele XIV-XVI

<sup>3</sup> BILEȚCHI-ALBESCU 2007: 158; COVALCIUC 2008: 126.

<sup>4</sup> COSTĂCHESCU 1931: 131.

<sup>5</sup> BOGDAN 1913: 405-407; BILEȚCHI-ALBESCU 2012: 18-19.

<sup>6</sup> Panțiri au fost mercenari ce făceau parte dintr-un corp de oaste, însărcinați mai ales cu paza granițelor și asigurarea circulației libere dinspre Suceava spre Cernăuți și Lvov. Au fost implicați și în serviciile de curierat, de transmitere a știrilor, poruncilor etc. (sursa: <https://dexonline.ro>, 14.05.2020).

<sup>7</sup> BALAN 1943: 37-39; CREȚU 2010: 21-23.

<sup>8</sup> BALAN 1937: 11.

<sup>9</sup> COVALCIUC 2014: 8.

<sup>10</sup> BODNARIUC 2003: 12-13; BODNARIUC 2008: 33-34.

(Cat. nr. 1-22), emisiuni otomane din veacurile XV-XVI și XVIII (Cat. nr. 23-35), sigilii vamale central-europene pentru textile, din perioada secolelor XV-XVI (Cat. nr. 36-39), monede originare din diferite state, în special din Regatul Poloniei, Uniunea Polono-Lituaniană și Regatul Ungariei, din secolele XV-XVII, și numeroase imitații după ele (peste 50 ex.), obiecte de podoabă și de vestimentație (inele, cercei simpli și cercei de tâmplă, butonașe, cheutori, cruciulițe), piese de uz casnic (solzi de la cuțite lamelare) și multe altele, aflate în stare fragmentară (peste 50 ex.). Toate aceste artefacte se păstrează în fondurile Muzeului Școlar de Arheologie și Etnografie „Maximilian Hacman” din Opișeni.

Din cauza numărul foarte mare de piese care provin din acest sit, prezentarea lor se va realiza într-un studiu pe care intenționăm să-l publicăm în două părți. Astfel, descoperirile mai timpurii, anume emisiunile moldovenești și cele turcești, precum și sigiliile vamale pentru textile (Cat. nr. 1-39) vor fi discutate în articolul de față, restul urmând a fi incluse într-o lucrare din următorul număr al revistei.

Înainte de a trece la prezentarea detaliată a pieselor, ținem să menționăm că unele dintre ele au fost semnalate în istoriografie cu diferite ocazii. Ne referim la o monedă de origine moldovenească, ce a fost inclusă în *Cronica descoperirilor monetare a doamnei Anei Boldureanu*<sup>11</sup> (Cat. nr. 2) și o emisiune turcească, menționată într-un rezumat al domnului Nicolai Bodnariuc<sup>12</sup> (Cat. nr. 29). Restul obiectelor sunt inedite, fiind prezentate detaliat pentru prima dată.

### MONEDELE MOLDOVENEȘTI (CAT. NR. 1-22)

Acestea se înscriu în perioada de emisie regulată a acestor piese, de la sfârșitul secolului al XIV-lea și până în primul sfert al veacului al XVI-lea. Lotul respectiv se compune din: două monede bătute de Petru I (Cat. nr. 1-2), una fiind un groș realizat din argint de calitate bună, ce a fost emis în prima parte de activitate monetară a domnitorului respectiv, iar cealaltă, o piesă cu modulul mic, decupată dintr-un groș; un alt groș cu numele lui Petru scris eronat și legenda orientată în sens contrar acelor de ceasornic (Cat. nr. 3), pentru care propunem să fie reatribuită perioadei ulterioare anului 1391/1392, anume domniei lui Roman I<sup>13</sup>; opt piese de la Alexandru I (Cat. nr. 6-13), dintre care două reprezintă nominaluri de un groș, fiind emisiuni de tipul I, din anii 1399/1400-1402 (Cat. nr. 6-7), o monedă de un groș și jumătate, tipul IV, bătut între 1415-1430 (Cat. nr. 8) și cinci piese anepigrafe de cupru, denumite pul, produse, cel mai probabil, între 1425-1430 (Cat. nr. 9-13); un groș și jumătate de la Ștefan II, de tipul I, din anii 1433-1435 (Cat. nr. 14); trei monede de un groș de la Ștefan III, toate atribuite tipului II, din anii 1476/1479-1497 (Cat. nr. 16-18); un groș fragmentar al lui Bogdan III, de tipul I, bătut peste o jumătate de groș lituanian (Cat. nr. 19); trei groși de la Ștefan IV (Cat. nr. 20-22); un exemplar anepigraf, al cărui emitent a rămas neprecizat (Cat. nr. 15). Emisiunilor originale se alătură alte două piese, care după aspectul lor, pot fi incluse în categoria imitațiilor și/sau falsurilor din epocă, produse după emisiunile aparținând lui Petru I și Roman I (Cat. nr. 4-5). Monedele prezentate sunt descrise detaliat în Catalog, cu trimiteri la bibliografie specializată, dar vom discuta separat câteva piese care sunt mai rar întâlnite sau au fost mai puțin tratate în literatura de specialitate. Este vorba despre: o moneda decupată de la Petru I, un groș de la Bogdan III, o piesa neprecizată de la mijlocul secolului al XV-lea, precum și alte două emisiuni considerate imitații și/sau falsuri din epocă (Cat. nr. 2, 3-4, 15, 19).

Prima monedă asupra căreia vrem să insistăm (Cat. nr. 2) are diametrul de numai 10 mm, pe o față poartă scutul despicat cu două flori de crin în cartierul II, iar pe cealaltă, capul de bour cu mobile adiacente, imaginile fiind înscrise în cercuri perlate. La prima vedere piesa pare a fi o emisiune divizionară, de modulul jumătăților de groși, ce poate fi atribuită activității monetare a lui Petru I, de tip nou, nefiind cunoscută până acum. Pastila din care este confecționată moneda este una destul de groasă, comparativ cu restul emisiunilor divizionare ale lui Petru I și ar fi putut rezulta doar din decuparea ei dintr-o monedă de modul mai mare, anume dintr-o piesă de un groș. De asemenea, imaginile de pe ambele fețe, au proporții mari și acoperă toată partea interioară a cercurilor perlate. Această trăsătură este specifică monedelor epigrafe<sup>14</sup>, pentru emisiunile divizionare originale, ale lui Petru I, fiind tipică reducerea dimensiunii imaginilor<sup>15</sup>. Cu toate acestea, constatăm că pe marginile piesei, aflate dincolo de cercul perlat, nu a fost surprinsă nici o urmă a legendei circulare, fapt ce

<sup>11</sup> BOLDUREANU 2015: 320.

<sup>12</sup> BODNARIUC 2018: 19.

<sup>13</sup> Vezi propuneri de reatribuire în: DERGACIOVA 2014A: 219 și BODNARIUC, DERGACIOVA, MORDOVIN 2019: 111-138, Nr. 1.

<sup>14</sup> Pentru monedele întregi de un groș vezi: BUZDUGAN, LUCHIAN, OPRESCU 1977: 53-54, cf. Nr. 215-253.

<sup>15</sup> A se vedea, spre exemplu, câteva monede anepigrafe din timpul domniei lui Petru I, din așa zisul „fond Moscova” (PÂRVAN 2002: 192, Nr. 1; 195, Nr. 1) și dintr-o veche colecție privată din România (desenul piesei a fost publicat de GASSAUER 1933: 9, Fig. 9; observațiile asupra ei au fost realizate de ILIESCU 1957: 234, nota 1; ILIESCU 1980: 87-92), precum și din tezaurul de la Buruienești (PETRIȘOR 1980-1982: 190, Fig. 7, Nr. 2).

poate fi explicat prin uşoara tocire a marginilor în procesul circulaţiei, care a dus la pierderea definitivă a acestora. Fiind intenţionat diminuată, moneda putea servi în tranzacţii mărunte în perioada când, în afară de groşi, sistemul monetar moldovenesc nu mai producea nici o altă valoare nominală. Practic, piesa în discuţie certifică limitarea sistemului monetar moldovenesc care nu mai era capabil să acopere nevoile pieţei mărunte de zi cu zi, semnalând „rezolvarea” acestei probleme în mod privat, de locuitorii ţării. Cazuri similare sunt cunoscute pentru perioada de domnie a lui Alexandru I şi/sau Ştefan II<sup>16</sup> sau, spre exemplu, Ştefan III, rămânând în mare parte inedite şi, în consecinţă, foarte puţin discutate în literatura de specialitate.

O altă piesă din catalogul nostru (Cat. nr. 15) este o emisiune anepigrafă care, după modul de elaborare şi metalul din care a fost bătută, s-ar putea asemăna cu pulurile din timpul domniei lui Alexandru I. Însă lipsa literei A, din dreapta scutului de pe revers (tipică pieselor de acest gen), precum şi forma capului de bour (cu urechi alungite şi ochii redaţi printr-un contur), ne-ar sugera o încadrare cronologică posterioară domniei lui Alexandru I. Considerăm că ea a fost emisă undeva după anul 1432, însă înainte de reformarea sistemului monetar începută de Petru III Aron şi continuată de Ştefan III. Baterea descentrată a aversului, în combinaţie cu imaginea destul de tocită a reversului, nu ne permit atribuirea acestei piese unui anumit emitent din cadrul perioadei vizate.

Moneda de la Bogdan III (Cat. nr. 19), aflată într-o stare foarte proastă de conservare şi cu marginile tocite, are mai multe imperfecţiuni minore ale reliefului, ce pot fi observate mai ales pe faţa de avers. Acestea se păstrează sub forma unor dungi subţiri ce apar în relief, fiind parţial acoperite de imaginea capului de bour. În opinia noastră, ele sunt urmele imaginilor de pe groşi lituanieni, rămase în urma procesului de surfrapare a acestora cu matriţele monetare din timpul domniei lui Bogdan III. Cazuri similare de folosire a monedelor de argint lituaniene, emise la Vilna, în numele lui Alexandru Jagiellon (1492-1506) şi Sigismund I (1506-1548), în vederea realizării a emisiunilor moldoveneşti, sub Bogdan III, sunt atestate, într-un număr apreciabil, în compoziţia tezaurilor de la Iaşi, Suceava şi Săseni<sup>17</sup>. Din păcate, urmele imaginii iniţiale nu sunt suficiente pentru a putea atribui piesa unui emitent anume, însă pe baza lor se poate aprecia că acest exemplar ţine de aceeaşi tendinţă generală de a folosi moneda lituaniană în vederea emiterii numerarului moldovenesc, în anii 1511-1512.

Ultimele două piese pe care le aducem în discuţie sunt confecţionate dintr-un aliaj de culoare gălbuie-roşietic-verzuie. Calitatea inferioară a acestui amestec de metale, imaginile rudimentare şi, mai ales, legendele circulare alcătuite cu greşeli multiple (acolo, unde ele sunt lizibile), ne permit încadrarea lor în categoria imitaţiilor şi/sau falsurilor de epocă (Cat. nr. 4-5). Prima din ele, având deasupra scutului o floare de crin, se pare că a avut drept model o piesă de la Petru I (Cat. nr. 4). În cazul celei de-a doua piese nu există suficiente repere pe avers, dar, pe cealaltă faţă se poate observa imaginea unui lujer terminat cu o floare de crin, ce iese din botul bourului, ceea ce este în măsură să ne ajute să considerăm că a fost întreprinsă o încercare de a reproduce monedele pe care noi atribuim domniei lui Roman I (Cat. nr. 5).

#### MONEDELE TURCEŞTI (CATALOG, NR. 23-35).

Cea mai timpurie piesă din lot reprezintă, probabil, o emisiune de la Mehmed II, bătută la Kostantaniye, în anul Hegirei 886 (1481) (Cat. nr. 23). Determinarea a fost posibilă în baza reversului, cealaltă parte fiind ilizibilă. Piesa face parte din a cincea grupă cronologică de aspri bătuţi în ultimul an de domnie a sultanului. Spre deosebire de alte domnii, anul Hegirei de pe asprii lui Mehmed II se schimba o dată cu modificarea tipului acestora. Primele trei grupe de aspri au fost modificate la intervale de zece ani (855-865; 865-875; 875-885), fiind urmate de alte două, cu acelaşi tip de avers, dar purtând anii Hegirei 885 şi 886<sup>18</sup>. Eugen Nicolae explică emiteria de monedă cu anul 886, la un an de la schimbarea tipului, de necesitatea corectării unui defect al sistemului financiar otoman<sup>19</sup>. Problema consta în faptul că, în Imperiul Otoman, veniturile erau calculate în funcţie de anul solar, iar cheltuielile, de cel lunar. Din cauza diferenţei dintre cele două calendare (cel lunar fiind cu 11 zile mai scurt decât cel solar), la capătul a 32 de ani solari (de venituri) se crea un surplus de un an lunar, bun de plată. Anul Hegirei 886 (1481) coincidea cu acel an sărit, numit *sivis*, iar baterea asprilor cu acest an ar fi fost destinată clarificării celor două sisteme contabile, marcând şi un nou ciclu solar în calcularea veniturilor din minerit şi

<sup>16</sup> O piesă decupată dintr-un groş sau un groş şi jumătate, probabil bătută sub Alexandru I sau Ştefan II (atribuirea ei nu poate fi făcută cu precizie, din lipsa mai multor repere esenţiale) a fost descoperită la Răzeni, r-nul Ialoveni, Republica Moldova (DERGACIOVA 2012: 73, Nr. 21; 74, Pl. II.21).

<sup>17</sup> Pentru discuţie şi analogii, vezi DERGACIOVA 2014B: 91-109.

<sup>18</sup> SREČKOVIĆ 2000: 29.

<sup>19</sup> NICOLAE 2003: 34-35.

batere de monedă. Acest tip de aspri ar fi fost inaugurat după prima zi a noului an, adică începând cu 11 martie 1481. Probabil, în vederea evitării acestor complicații, începând cu domnia lui Bayezid II, pe monede apare doar anul inaugurării domniei<sup>20</sup>. Un aspru cu același an de emiterie, 886, dar de la Bayezid II, urmează în lista analizată (Cat. nr. 24), fiind bătut în cea de-a doua capitală a Imperiului Otoman, Edirne. Cronologic, acesta este urmat de o emisiune de la Selim I, din grupa a III-a, datat în perioada (1518-1520)<sup>21</sup> (Cat. nr. 25). Această piesă se deosebește de tipul de bază prin maniera de redare a cuvântului *şah*, reprezentând varianta Srećković A\*m. Reversul monedei este slab imprimat, dar s-ar putea citi atelierul Amid. Sultanul Süleyman I este reprezentat de un aspru bătut în perioada 1534-1541, la Edirne și unul din grupa a III-a (1555-1566), originar de la Novabirda (Cat. nr. 26-27).

Următorul grup de piese din lot îl reprezintă parale din secolul al XVIII-lea. Cele mai timpurii dintre acestea sunt două exemplare de la Mustafa III, bătute la Istanbul (Cat. nr. 30-31). Începând cu primul an de guvernare a acestui sultan pe monedele otomane apare marcarea anului de domnie în care a fost bătută moneda respectivă. Emisiunea de la Abdülhamid I datează din anul I de domnie, fiind bătută la Konstantiniye (Cat. nr. 32). Pentru trei monede din lista analizată n-a fost posibilă stabilirea emitentului și a zonei de proveniență, din cauza stării proaste de conservare (Cat. nr. 33-35).

#### SIGILII VAMALE PENTRU TEXTILE

Aceste piese aveau ca scop indicarea locului de fabricație și calitatea stofei pe care erau atașate<sup>22</sup>. Cele patru piese studiate (Cat. nr. 36-39) se află în stare destul de bună de conservare, majoritatea fiind lizibile, doar în cazul uneia lipsind reversul. După modul de fixare, ele pot fi divizate în două grupe, a câte două piese în fiecare. Cele din primul tip, numit „de frânghie” (Cat. nr. 36-37), erau atașate la capătul unei frânghii sau funii, care lega rulouri sau baloturi de postav. Acest tip de sigiliu de plumb a fost inventat în epoca romană, fiind utilizat, ulterior, de către comercianții bizantini, iar mai târziu a fost introdus în producția textilă din Flandra și Olanda<sup>23</sup>. Principalul dezavantaj al sigiliilor de acest tip consta în faptul că, după deschiderea balotului și tăierea frânghiei, era dificil de certificat autenticitatea produsului aflat în vânzare. Al doilea tip de fixare a apărut ca rezultat al îmbunătățirii primului (Cat. nr. 38-39). Principala diferență consta în apariția unui știft, care străpungea stofa. Astfel, sigiliul nu era atașat la frânghie, care era scoasă în momentul desfacerii balotului, ci era fixat direct pe marginea stofei. Această margine era scoasă din mijlocul ruloului și rămânea afișată în timpul vânzării, astfel încât fiecare cumpărător putea să se asigure de locul de producție și de calitatea stofei achiziționate. Prin aceasta, atât producătorii, cât și vânzătorii au rezolvat problema etichetării produselor lor până la vânzarea ultimului cot.

Primele sigilii vamale au apărut în anii 70 ai secolului al XIII-lea. Cea mai veche piesă cunoscută a fost găsită la Amsterdam, fiind confecționată în Leiden<sup>24</sup>. De la începutul secolului al XIV-lea, utilizarea sigiliilor de plumb, pentru a indica producătorul și calitatea mărfii, este cunoscută nu numai în orașele flamande și olandeze, ci și în majoritatea regiunilor germane și în nordul Italiei. Din a doua jumătate a aceluiași veac, sigiliile sunt întâlnite în Anglia, iar din secolul al XV-lea, în toate centrele textile mai mult sau mai puțin semnificative din Europa de Centrală și de vest (inclusiv în Silezia, Polonia, Austria, Cehia și Ungaria)<sup>25</sup>.

Prima piesă din colecția studiată este cea mai timpurie (Cat. nr. 36). Conform stemei plasate pe avers, ea a fost atașată de un balot de pânză confecționată în timpul ultimilor duci de Burgundia. Stema a fost adoptată în anul 1430 de către Filip cel Bun, după ce ducatele de Brabant și Limburg au fost anexate posesiunilor lui. Același herb a fost folosit de fiul său, Carol cel Viteaz, precum și de fiica ultimului, Maria de Burgundia. Carol a decedat în bătălia de la Nancy, în 1477, iar fiica sa, într-un accident, căzând de pe cal în timpul unei partide de vânătoare cu șoim, în anul 1482. După această dată, stema respectivă nu a mai fost folosită, astfel că sigiliul nostru se datează în perioada 1430-1482. Din păcate, fragmentul imaginii de pe reversul piesei nu poate fi descifrat cu precizie, orașul de origine rămânând necunoscut. Este cunoscut faptul că Flandra, Brabant, Artois și altele – părțile centrale ale Ducatului de Burgundia – erau renumite pentru tradițiile vechi din domeniul industriei textile și a produselor de lână de cea mai înaltă calitate. Putem presupune că acest sigiliu a ajuns în locul în care a fost descoperit pe o sfoară de la o astfel de țesătură, care a fost, fără îndoială, una foarte scumpă. Descoperirile

<sup>20</sup> NICOLAE 2003: 35.

<sup>21</sup> NICOLAE 1988: 555.

<sup>22</sup> EGAN 1994: 1-2.

<sup>23</sup> ENDREI, EGAN 1982: 49-50.

<sup>24</sup> BAART 1992: 128.

<sup>25</sup> MORDOVIN 2014: 198-203.

de sigilii similare sunt extrem de rare, cunoscându-se câteva piese belgiene<sup>26</sup>, iar pentru regiunea răsăriteană a Europei există informații doar despre un singur exemplar, ce provine din raionul Luțk, din Ucraina.

Suprafața celui de-al doilea sigiliu (Cat. nr. 37) este foarte uzată, imaginea fiind estompată, astfel încât figura heraldică și inscripția gotică nu pot fi citite. Aversul înfățișează, cel mai probabil, capul unui sfânt, poate un episcop, care, potrivit obiceiului, a fost patronul orașului sau bisericii parohiale din cartierul țesătorilor. În cazul nostru, sfântul nu poate fi identificat cu precizie. În absența contextului arheologic, datarea sigiliului se poate realiza doar pe baza imaginii și a legendei. Scrierea gotică, de tipul similar, apare din prima jumătate a secolului al XV-lea și rămâne în sigilografie până la mijlocul veacului următor. Singurul indiciu care ar putea oferi informații despre locul de producție a piesei îl constituie metoda de fixare a ei. În industria textilă din secolele XV-XVI sigiliile „de frânghie” au fost utilizate, aproape exclusiv, în Flandra și Olanda, precum și în unele orașe din nord-vestul Germaniei (de exemplu, Aachen). De aceea, este foarte probabil ca acest sigiliu să fi ajuns în regiunea Bucovinei pe un balot de stofă fabricat în aceeași regiune ca și piesa discutată anterior.

Cel de-al treilea sigiliu (Cat. nr. 38) a fost descoperit într-o stare excelentă de păstrare, toate detaliile de pe ambele fețe fiind clar vizibile. Pe avers se află bustul sfântului Ioan Evanghelistul, iar pe fața de revers, prima literă din denumirea orașului Wroclaw/Vrořlav (în limba latină, *Wratislavia*). Astfel că nu există îndoială cu privire la locul de fabricație a postavului și a sigiliului. Totodată, imaginea lui Ioan Evanghelistul este de ajutor pentru datarea piesei. Conform surselor narrative cunoscute în prezent se știe că, în anul 1530, Carol al V-lea de Habsburg, împărat al Sfântului Imperiu Roman de Națiune Germană, a oferit orașului o stemă nouă (mai exact, a completat-o pe cea medievală, existentă anterior) cu imaginea lui Ioan, care a fost venerat de locuitorii și strămoșii lor de multă vreme. În baza aceluiași document, a fost adoptată și folosirea literei latine *W* din stema orașului. Astfel, imaginea de pe sigiliu poate fi considerată și ca o referire la o stemă nouă a orașului<sup>27</sup>. În baza acestor date și luând în considerare stilul reprezentărilor, datarea sigiliului poate fi plasată în secolul al XVI-lea, mai exact în intervalul 1530-1600.

Țesăturile de la Wroclaw erau cunoscute pe scară largă în Europa Centrală și de Est. Sigiliile vamale pentru textile de origine vrořlavă au fost găsite în multe regiuni, fiind datate încă din a doua jumătate a secolului al XV-lea<sup>28</sup>. Dar atrage atenția faptul că descoperiri similare piesei noastre nu sunt atestate pe teritoriul Poloniei și Ungariei moderne, de unde provine cel mai mare număr de sigilii cu această origine. În prezent, avem cunoștință doar despre trei analogii pentru piesa în discuție, care provin din regiunile Rivne și Vinnytsia ale Ucrainei contemporane și se păstrează în Muzeul din Uzhorod, fiind încă nevalorificate<sup>29</sup>. De asemenea, tot din aceste regiuni avem informații despre alte tipuri de sigilii de la Wroclaw. Absența unor descoperiri asemănătoare la vest de regiunile susmenționate ale Ucrainei moderne, s-ar putea explica prin faptul că rulourile de pânză trimise acolo au fost sigilate de alte semne vamale.

Ultima piesă este destul de slab conservată, iar partea de revers lipsește (Cat. nr. 39). Forma stemei vizibile pe avers ar putea sugera confecționarea piesei, cel mai probabil, în secolul al XVI-lea, dar o datare mai târzie, până la mijlocul veacului următor, este la fel posibilă. În cazul de față, nu se poate stabili locul de fabricație a sigiliului.

Din păcate, nu se pot extrage concluzii consistente din analiza celor patru sigilii de textile, din care doar trei piese sunt mai mult sau mai puțin identificabile. Datarea lor generală se limitează la intervalul 1430-1600. Două sigilii vamale de origine flamandă au fost atârinate pe baloane de stofă de calitate înaltă și destul de scumpă, iar sigiliul de la Wroclaw certifica calitatea stofei mai puțin costisitoare, dar de calitate ridicată. În epocă, sigiliile nu au fost colectate, ele fiind tăiate și aruncate pe locul unde a fost deschis balotul sau unde s-a vândut ultimul cot de material textil, uneori fiind adunate pentru retopirea metalului. Datorită acestui fapt considerăm că, în secolele XV-XVI, în situl de la Bărlinți, a existat o cerere și o oportunitate de a cumpăra stofa scumpă, de foarte bună calitate. O astfel de concluzie este susținută și de materialul numismatic descoperit în această așezare, care probează existența în circulație a diferite specii monetare, de origine moldovenească, din secolele XIV-XVI, precum și a emisiunilor turcești, din veacurile XV-XVI și XVIII. Cea de-a doua parte a colecției intenționăm să o prezentăm, detaliat, în volumul următor al revistei.

<sup>26</sup> VAN LAERE 2019: II, 16. Kat. 1-3.

<sup>27</sup> SAURMA-JELTSCH 1870: 29.

<sup>28</sup> MORDOVIN 2018: 183-185.

<sup>29</sup> Una dintre ele a fost deja publicată, vezi la MORDOVIN 2018: 183, 114. kép. De asemenea, exprimăm mulțumirile față de Igor Prokhnenko, docent al Departamentului de Arheologie de la Universitatea Națională Uzhorod, pentru informațiile furnizate.

CATALOGUL DESCOPERIRILOR<sup>30</sup>

## MONEDE

**Moldova****Petru I (circa 1375-1391/1392)***Groș*

Av. +SIMOLDA[...]S Scut despicat: I trei fascii, II șapte flori de crin; deasupra, la dreapta și la stânga scutului, câte o floare de crin, iar deasupra florii din stânga apare un punct; cerc perlat. Legenda circulară în cerc perlat exterior.

Rv. [...]TRI❁WOIW[...] Cap de bour, stea cu cinci raze între coarnele convergente, semiluna dextra, roza cu cinci petale senestra; cerc perlat. Legenda circulară în cerc perlat exterior.

DOCAN 1908, cf. 174; BUZDUGAN, LUCHIAN, OPRESCU 1977: 46, cf. Nr. 44-45.

1. AR 0,44 g, 15 x 17 mm, fragment. Piesa ruptă, floarea de crin din dreapta scutului de pe avers și steaua dintre coarnele bourului de pe revers nu se văd. Descoperită în data de 5.04.2016.

*Groș diminuat intenționat*

Av. Scut despicat: I trei fascii, II două flori de crin; cerc perlat. Urmele legendei din cercul perlat exterior nu se văd.

Rv. Cap de bour, stea cu cinci raze între coarnele convergente, roza cu cinci raze la dextra, semiluna senestra; cerc perlat. Urmele legendei din cercul perlat exterior nu se văd.

Analogii pentru monede întregi de acest tip: BUZDUGAN, LUCHIAN, OPRESCU 1977: 53-54, cf. Nr. 215-253.

2. 2. AR 0,30 g, 10 mm, ușor tocită, neunitar. BOLDUREANU 2015: 320 (acest exemplar). Descoperită în data de 06.03.2015.

**Roman I (1392-1394/1395)***Groș*

Av. [...]IMOLDAV[...] Scut despicat: I trei fascii, II două flori de crin; cerc perlat. Legenda circulară în cerc perlat exterior.

Rv. [...]EPM[...] Cap de bour, stea cu cinci raze între coarnele convergente, semiluna dextra, imaginea parțial vizibilă a unui lujer terminat cu o floare de crin senestra; cerc perlat. Legenda circulară în cerc perlat exterior.

DOCAN 1907: cf. 163-167, Nr. B, cu atribuirea monedelor lui Petru I; BUZDUGAN, LUCHIAN, OPRESCU 1977: 55-57, cf. Nr. 284-341, cu atribuirea monedelor lui Petru I; DERGACIOVA 2014A: 219 și BODNARIUC, DERGACIOVA, MORDOVIN, 2019: 111-138, Nr. 1, cu propunerea de atribuire a monedelor de acest tip perioadei post Petru I (anii 1392-1394/1395).

3. AR 0,76 g, 17 x 19 mm, ruptă, tocită, aversul puternic descentrat. Descoperită în anul 2016.

*Fals după un groș de la Petru I (circa 1375-1391/1392)*

Av. Legendă ilizibilă. Scut despicat: I mai multe flori de crin, din care se pot distinge cel puțin patru, II trei fascii; cerc perlat. Legenda circulară în cerc perlat exterior.

Rv. Legendă compusă din mai multe litere, care nu pot fi citite. Cap de bour, stea cu cinci raze între coarnele convergente, element neprecizat dextra, element ilizibil senestra; cerc perlat. Legenda circulară în cerc perlat exterior.

BUZDUGAN, LUCHIAN, OPRESCU 1977: 45-57, Nr. –.

4. AE 1,42 g, 20 mm, puternic oxidată. Descoperită în data de 26.09.2016.

*Imitație sau fals după un groș de la Roman I (1392-1394/1395)*

Av. [...]ID(D întoarsă)R(R întoarsă)O[...]W[...] Scut despicat: I probabil flori de crin, care însă nu se disting, II trei fascii; cerc perlat. Legenda circulară în cerc perlat exterior.

Rv. +[...]ER[...]AVR(R întoarsă)E(E întoarsă)O Cap de bour, imaginea parțial vizibilă a unui lujer terminat cu o floare de crin dextra, elemente neprecizate senestra; cerc perlat. Legenda circulară în cerc perlat exterior.

BUZDUGAN, LUCHIAN, OPRESCU 1977: 55-57, Nr. –, cu atribuirea monedelor lui Petru I.

5. AE 0,43 g, 18 mm, ruptă în două bucăți cu lipsuri, tocită, puternic oxidată. Descoperită în anul 2016.

<sup>30</sup> Sunt folosite următoarele abrevieri pentru metale (AR – argint, AE – cupru), date metrologice (g – gram, mm – milimetru) și pentru descrierea fețelor (av. – avers, rv. – revers).

**Alexandru I (1399/1400-1432)***Groș*

Av. [...]ALD(D întoarsă)[...] Cap de bour, probabil cu stea între coarnele convergente, semiluna și roza în dextra și senestra capului; cerc perlat. Legenda circulară în cerc perlat exterior.

Rv. SM[...]A[...]NS Scut despocat: I trei fascii, II două flori de crin; cerc perlat. Legenda circulară în cerc perlat exterior.

ILIESCU 1970: 27 (anii 1400-1408); BUZDUGAN, LUCHIAN, OPRESCU 1977: 59, cf. Nr. 360, tip I; ILIESCU 2000: 79, faza I (1400-1408), emisiunea I (1400-1408); PÂRVAN 2000: 563-572 (anii 1399/1400-1402).

6. AE 0,74 g, 17 x 18 mm, ruptă la margini, puternic oxidată, imaginea din cercul perlat interior de pe avers este aproape irecuperabilă. Descoperită în anul 2015.

Av. SALEX[...]N[...]V Cap de bour, probabil cu stea între coarnele convergente, semiluna și roza în dextra și senestra capului; cerc perlat. Legenda circulară în cerc perlat exterior.

Rv. [...]DA[...]S Scut despocat: I trei fascii, II două flori de crin; cerc perlat. Legenda circulară în cerc perlat exterior.

ILIESCU 1970: 27 (anii 1400-1408); BUZDUGAN, LUCHIAN, OPRESCU 1977: 59, cf. Nr. 359, tip I; ILIESCU 2000: 79, faza I (1400-1408), emisiunea I (1400-1408); PÂRVAN 2000: 563-572 (anii 1399/1400-1402).

7. AE 0,72 g, 16 mm, puternic oxidată; imaginea din cercul perlat interior de pe avers este aproape irecuperabilă. Descoperită în anul 2015.

*Un groș și jumătate*

Av. [...]•ALE[...]ANDRI Cap de bour, stea cu cinci raze între coarnele convergente, roza cu cinci petale dextra, semiluna senestra; cerc perlat. Legenda circulară în cerc perlat exterior.

Rv. [...]MOLDAVIEN[...] Scut despocat: I trei fascii, II șase flori de crin, cap de bour deasupra scutului, parțial suprapunându-se peste bara laterală a acestuia, semiluna în stânga scutului; cerc perlat. Legenda circulară în cerc perlat exterior.

ILIESCU 1970: 28 (anii 1415-1430); BUZDUGAN, LUCHIAN, OPRESCU 1977: 61, cf. Nr. 407, dublu groș, tip IV; ILIESCU 2000: 80, faza a III-a (1409-1431), emisiunea a V-a (1415-1425).

8. AR 0,95 g, 21 mm, pe revers, în cartierul II al scutului se văd numai cinci flori de crin; ruptă la margini, puternic tocită, oxidată. Descoperită în anul 2016.

**Pul**

Av. Cap de bour, stea cu cinci raze între coarnele convergente, roza cu cinci petale dextra, semiluna senestra; cerc perlat.

Rv. Scut despocat: I trei fascii, II șapte flori de crin; la dreapta scutului litera A; cerc perlat.

ILIESCU 1970: 28, jumătate de groș, seria V (anul 1430); BUZDUGAN, LUCHIAN, OPRESCU 1977: 62, Nr. 418, jumătate de groș, tip V; ILIESCU 2000: 82, Nr. 21, jumătate de groș, faza a III-a (1409-1431), emisiunea a IX-a (paralelă) (anii 1425-1430); DERGACIOVA 2013-2014: 154-173, cu propunerea termenului de pul.

9. AE 0,90 g, 14 x 15 mm, mai multe elemente de pe ambele fețe nu se văd, tocită, oxidată. Descoperită în anul 2015.  
 10. AE 0,67 g, 13 mm, mai multe elemente de pe ambele fețe nu se văd, tocită, oxidată. Descoperită în data de 02.04.2017.  
 11. AE 0,56 g, 14 x 15 mm, mai multe elemente de pe ambele fețe nu se văd, tocită, oxidată. Descoperită în anul 2015.  
 12. AE 0,42 g, 13 x 15 mm, imaginea aversului descentrată, unele elemente de pe ambele fețe nu se văd, tocită, oxidată. Descoperită în anul 2016.  
 13. AE 0,40g, 14 x 13 mm. Descoperită în anul 2016.

**Ștefan II (1433-1447, cu întreruperi)***Un groș și jumătate*

Av. [...]MO•STEFA•WOWOD[...] Cap de bour, stea cu cinci raze între coarnele convergente, roza cu cinci petale dextra, semiluna senestra; cerc perlat. Legenda circulară în cerc perlat exterior.

Rv. +[...]•MO•MVL[...]AVIENSIS Scut despocat: I trei fascii, II șapte flori de crin, coroana deasupra scutului, litere neprecizate în dreapta și stânga scutului; cerc perlat. Legenda circulară în cerc perlat exterior.

ILIESCU 1970: 30, dublu groș (anii 1433-1435); BUZDUGAN, LUCHIAN, OPRESCU 1977: 69-70, cf. Nr. 510-513, dublu groș, tip I.

14. AR 1,12 g, 20 mm, îndoită, cu reliefuri lipsă pe ambele fețe, în locul în care a fost îndoită. Descoperită în data de 02.04.2017.

**Emitent neprecizat (1432-1457)***Jumătate de groș*

Av. Cap de bour, stea cu cinci raze între coarnele convergente, probabil cu roza și semiluna în dextra și senestra capului; cerc perlat.

Rv. Scut despicat: I trei fascii, II mai multe flori de crin așezate în două rânduri verticale, din care se văd numai cinci; cerc perlat.

BUZDUGAN, LUCHIAN, OPRESCU 1977: cf. 65-74, Nr. -.

15. AE 0,80 g, 16,5 mm, imaginea aversului descentrată, îndoită, oxidată. Descoperită în 2015.

### Ștefan III (1457-1504)

*Groș*

Av. Cap de bour, stea cu cinci raze între coarnele convergente, semiluna dextra, roza cu cinci petale senestra; cerc perlat. Legenda circulară în cerc perlat exterior.

Rv. Cruce dublă în scut; cerc perlat. Legenda circulară în cerc perlat exterior.

BUZDUGAN, LUCHIAN, OPRESCU 1977: 81, cf. Nr. 688-699, tip IIb, rozeta 2; ILIESCU 1970: 33, tip II (anii 1480-1504); OBERLÄNDER-TÂRNOVEANU 2005: 307, tip II, varianta 1, subvarianta b (anii 1476/1479-1497).

16. AR 0,56 g, 13 mm, tocită. Descoperită în 2015.

Av. +MONETAMOLDAV

Rv. +STEFAN[...]E[...]

17. AR 0,38 g, 12 x 12,5 mm, cu urme de ardere și cu reliefuri lipsă; semnele de *invocatio* nu pot fi destinsse, precum și multe alte elemente care să contribuie la determinarea tipului piesei. Descoperită în data de 22.10.2017.

Av. [...]M[...]A[...]DA

Rv. [...]

Av. \*MONETAMOLDAV Cap de bour, roza cu cinci petale între coarnele convergente, roza cu cinci petale dextra, semiluna senestra; cerc perlat. Legenda circulară în cerc perlat exterior.

Rv. \*STEFANVAVOIEV Cruce dublă în scut; cerc perlat. Legenda circulară în cerc perlat exterior.

BUZDUGAN, LUCHIAN, OPRESCU 1977: 81, cf. Nr. 654, tip IIa, rozeta 2; ILIESCU 1970: 33, tip II (anii 1480-1504); OBERLÄNDER-TÂRNOVEANU 2005: 308, tip II, varianta 7, subvarianta b (anii 1476/1479-1497).

18. AR 0,55 g, 14 mm. Descoperită în septembrie 2017.

### Bogdan III (1504-1517)

*Groș*

Av. [...]W[...]O[...]BOΔ[...] Cap de bour, stea cu cinci raze între coarnele convergente, roza cu cinci petale unite dextra, semiluna senestra; cerc perlat. Legenda circulară în cerc perlat exterior.

Rv. +[...]C[...]И[...]ΛΔΑΡ(A și P în ligatură)C Cruce dublă ancorată în scut; cerc perlat. Legenda circulară în cerc perlat exterior.

BUZDUGAN, LUCHIAN, OPRESCU 1977: 85-86, cf. Nr. 743-759, tip I; ILIESCU 1970: 33; DEJAN 2013: 169-176 (înainte de anii 1511-1512); DERGACIOVA 2014B: 91-109, cu o discuție despre emisiunile lui Bogdan III bătute peste jumătăți de groși lituanieni ai lui Alexandru Jagiellon (1492-1506) și Sigismund I (1506-1548), care a avut loc, cel mai probabil, în 1511-1512.

19. AR 0,70 g, 19 mm; ruptă și foarte tocită. Descoperită în data de 2.10.2015.

### Ștefan IV (1517-1527)

*Groș*

Av. +IWCTEΦAHABOEBOΔA\*TOCII Scut asimetric. Cap de bour, stea cu cinci raze între coarnele convergente, roza cu cinci petale dextra, semiluna senestra; cerc perlat. Legenda circulară în cerc perlat exterior.

Rv. +ΔΑΡ\*3[...]ΔΑΒ\*CKOH Cruce dublă în scut asimetric, câte o roză cu cinci petale unite în dreapta și stânga scutului; cerc perlat. Legenda circulară în cerc perlat exterior.

BUZDUGAN, LUCHIAN, OPRESCU 1977: 86-87, Nr. -, cf. nr. 775 pentru avers și nr. 762 pentru revers; ILIESCU 1970: 33-34.

20. AE argintat 1,14 g, 19 mm, perforată. Descoperită în data de 5.04.2016.

Av. Scut asimetric. Cap de bour, stea cu cinci raze între coarnele convergente, roza cu cinci petale dextra, semiluna senestra; cerc perlat. Legenda circulară în cerc perlat exterior.

Rv. Cruce dublă în scut asimetric, câte o roză cu cinci petale unite în dreapta și stânga scutului; cerc perlat. Legenda circulară în cerc perlat exterior.

BUZDUGAN, LUCHIAN, OPRESCU 1977: 86-87, cf. Nr. 762; ILIESCU 1970: 33-34.

21. AE argintat 0,76 g, 19,5 mm, corodată. Descoperită în septembrie 2017.

Av. [...]WCTEΦ[...]A\*TOCΠ[...]  
Rv. [...]AP\*3EMΛHMΟΛΔAB\*CKOH

22. AE argintat 0,57 g, 18 mm, ruptă pe margini, corodată, oxidată. Descoperită în anul 2015.

Av. +IWCTEΦAH[...]ΠIO  
Rv. +ΔAP\*3EM[...]

### **Imperiul Otoman**

#### **Mehmed II, a doua domnie (855-886 AH / 1451-1481)**

##### **Aspri, Kostantaniye**

Av. [Mehmed sultan / bin Murad han].  
Rv. Azze nasrühü / Kostantaniye / duribe / sene / [886].  
SREČKOVIĆ 2000: av. F; rv. V, p. 72, Nr. 150; NICOLAE 2003: 71.

23. AR 0,55 g, 10 x 10,5 mm. Descoperită în anul 2017.

#### **Bayezid II (886-918 AH / 1481-1512)**

##### **Aspri, Edirne**

Av. Sultan / Bayezid / bin Mehmed han.  
Rv. Azze nasrühü duri be / Edirne sene / 886.  
PERE 1968: Nr. 105. NICOLAE 2003: Aa.

24. AR 0,68 g, 12 mm; descentrată. Descoperită în anul 2016.

#### **Selim I (918-929 AH / 1512-1520)**

##### **Aspri. Grupa III (1518-1520), Amid (?)**

Av. Sultan / Selim / şah / bin Bayezid han. SREČKOVIĆ 2003: A; NICOLAE 2003: grupa III.  
Rv. [Azze nasrühü / duri be] / Amid [sene / 886].  
SREČKOVIĆ 2000: av. A\*m; rv. III\*m, p. 163, Nr. n-08.

25. AR 0,59 g, 10 x 11 mm. Descoperită în anul 2016.

#### **Süleyman I (926-974 AH / 1520-1566)**

##### **Aspri. Grupa I (1520-1541). Perioada II (1534-1541), Edirne**

Av. Sultan / Süleyman şah bin Selim han. SREČKOVIĆ 2003: B 1\*b.  
Rv. Azze nasrühü / duri be / sene / 9[26]. SREČKOVIĆ 2003: II.

26. AR 0,74 g, 11 x 11,5 mm, descentrată. Descoperită în anul 2016.

##### **Grupa III (1555-1566), Novabırda**

Av. Sultan Süleyman bin Selim han. SREČKOVIĆ 2003: I.  
Rv. [Azze nasrühü] / duri be / sene / 926. SREČKOVIĆ 2003: II.

27. AR 0,44 g, 11 mm. Descoperită în anul 2016.

#### **Mahmud I (1143-1168 AH / 1730-1754)**

##### **Para, Kostantiniye**

Av. Tuğra.  
Rv. Duribe fi Kostantiniye / 1143.  
PERE 1968: 578.

28. AR 0,45 g, 15 mm, perforată, cerc zimțat dublu. Descoperită în anul 2017.

29. AR 0,40 g, 15 mm, perforată și ruptă, cerc liniar dublu. BODNARIUC 2018: 19 (acest exemplar). Descoperită în anul 2016.

#### **Mustafa III (1171-1187 AH / 1757-1774)**

##### **Para, Islâmbol**

Av. Tuğra.  
Rv. Duribe fi Islâmbol / 1143.  
PERE 1968: 639.

30. AR 0,32 g, 15 mm, an 8, ruptă dintr-o parte. Descoperită în anul 2016.

31. AR 0,4 g, 14 mm, an 2. Descoperită în anul 2016.

**Abdülhamid I (1187-1203 AH / 1774-1789)**

*Para, Kostantiniye*

Av. Tuğra.

Rv. Duribe fi Kostantiniye / 1143.

PERE 1968: 682.

32. AR 0,40 g; 15 mm, an 1. Descoperită în anul 2016.

**Emitent neprecizat**

*Nominal și atelier neprecizate*

33. AR 0,48 g, 10 x 11 mm. Descoperită în anul 2015.

34. AR 0,50 g, 10 mm. Descoperită în anul 2015.

**Neprecizată**

35. AR 0,48 g, 9 mm. Descoperită în anul 2015.

*SIGILII VAMALE PENTRU TEXTILE*

**Ducatul de Burgundia (1430-1482)**

Av. Stema scartelată, cu scut în inimă; cerc perlat. Dintre elementele lizibile se pot distinge: în inima stemei un scut de tip spaniol încărcat de un leu rampant spre dreapta, două fascii diagonale și leul rampant spre dreapta în cartierul III și trei flori de crin de tip florentin în cartierul IV al stemei

Rv. Un simbol neprecizat, cel mai probabil parte a stemei unui oraș.

36. Pb, 21 mm; piesa ruptă, cu reliefuri lipsă, pe avers și pe revers. Descoperită în anul 2017.

**Origine neprecizată**

(probabil, Europa de Vest, Flandra, Olanda sau orașe din nord-vestul Germaniei) (secolul al XV-lea – mijlocul secolului al XVI-lea)

Av. Imaginea unui cap de sfânt, neidentificat, cu barbă și mitră (?)

Rv. Legenda neprecizată, așezată pe două rânduri verticale, alcătuită din minuscule gotice.

37. Pb, 18 x 20 mm; tocită, cu mai multe reliefuri lipsă. Descoperită în anul 2017.

**Wrocław (Wratislavia) (1530-1600)**

Av. Bustul lui Ioan Evanghelistul, nimbă, pe o coroană inversată, cu literele **m** și **u**, în minuscule gotice, în dreapta și stânga bustului

Rv. Litera capitală **W**, cu caractere *antiqua*, din denumirea orașului în limba latină – WRATISLAWIA (Wrocław).

38. Pb, 18,5 mm (lățime – 19,4 mm; lățime totală a celor două plăci suprapuse – 23 mm). Descoperită în anul 2019.

**Origine neprecizată (Europa de Vest) (secolele XVI-XVII)**

Av. Un scut realizat în stil baroc, cu o stemă ilizibilă, înconjurat de o bordură decorativă florală

Rv. Lipsește.

39. Pb, 23 mm (lățime – 21,8 mm; înălțime cu fâșia de metal rezultat din îndoirea celor două bucăți – 24 mm, iar fără – 22,6 mm; lățimea fâșiei de metal – 3 mm). Descoperită în anul 2019.

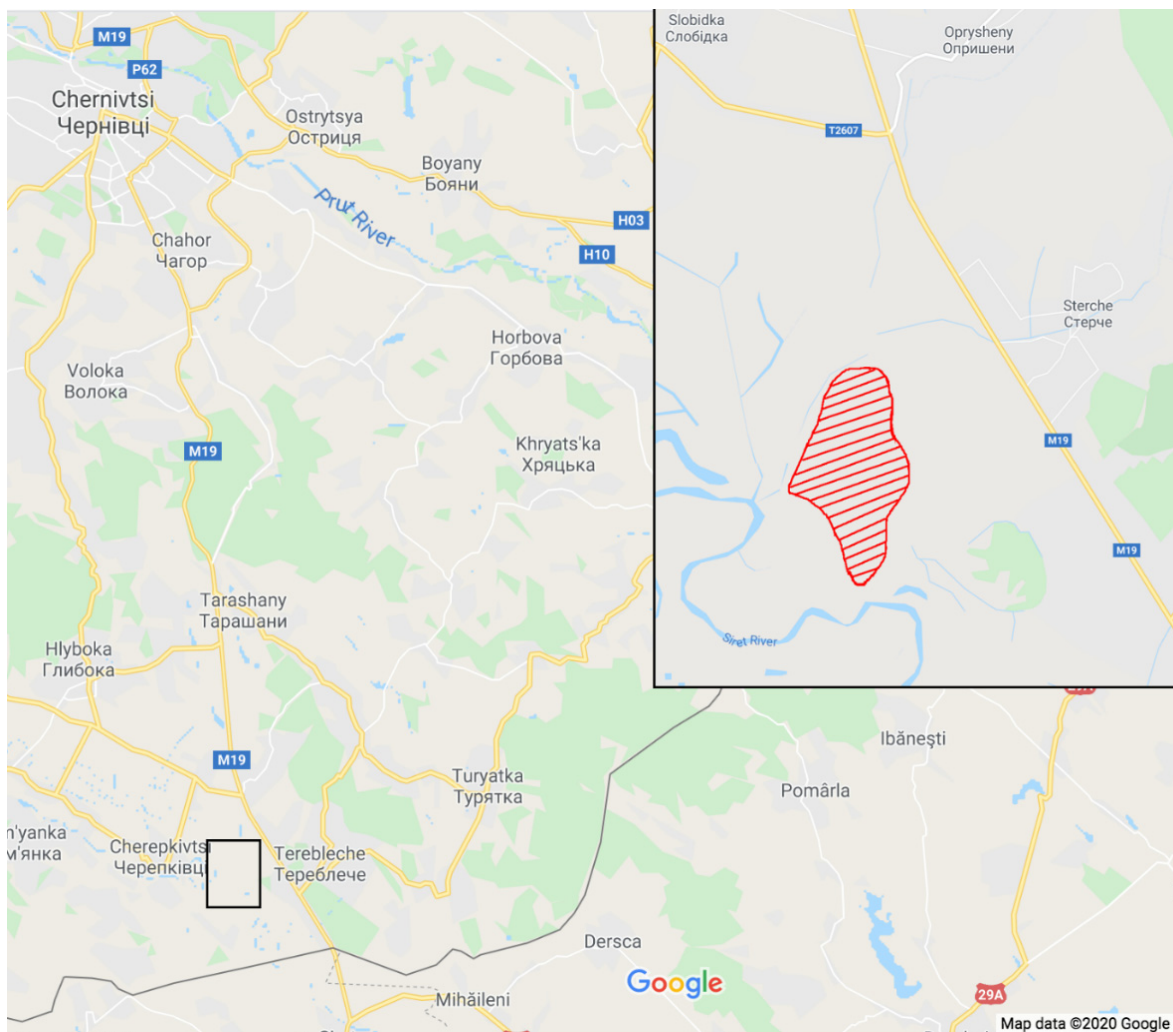
## BIBLIOGRAFIE

- BAART 1992 Baart, J., *De opkomst van nijverheid en handel in Holland*, in: Carmiggelt, A. (ed.), *Teksten van lezingen gehouden tijdens het Symposium „Handel, handelsplaatsen en handelswaar vanaf de Vroege Middeleeuwen in de Lage Landen” te Rotterdam van 2 t/m 3 november*, Bureau Oudheidkundig Onderzoek van Gemeentewerken Rotterdam, Rotterdam, 125-134.
- BALAN 1943 Balan, T., *Documente bucovinene. Vol. VI (1760-1833)*, Ed. Casa Școalelor și a Culturii Poporului, București.
- BALAN 1937 Balan, T., *Satele dispărute din Bucovina: Extras din vol. omagial închinat lui Ion I. Nistor*, Ed. Institutului de Arte Grafice și Ed. Glasul Bucovinei, Cernăuți, 11.
- BILEȚCHI-ALBESCU 2012 Bilețchi-Albescu, I., *Amintiri din colț de veacuri*, volum îngrijit de Ion Filipciuc, Ed. Biblioteca „Miorița”, Câmpulung [Moldovenesc].
- BILEȚCHI-ALBESCU 2007 Bilețchi-Albescu, I., *Studii filologice*, ediție întocmită de Ion Filipciuc, Ed. Biblioteca „Miorița”, Câmpulung [Moldovenesc].
- BODNARIUC 2018 Bodnariuc, M., *Znahidky monet osmans'koi' ymperii' XV-XVIII st. na poselennjah s. Oprysheny ta z jogo okolyc'*, in: *Arheologija Bukovyny: zdobutky ta perspektyvy. II naukovy seminar, Tezy dopovidej, 6 grudnja 2018 r.*, Chernivci, 17-19.
- BODNARIUC 2008 Bodnariuc, M., *Arheologichni pam'jatky seredn'ovichchja z sela Oprysheny Glyboc'kogo rajonu*, in: *Vydatni naukovci Chernivec'kogo universytetu. R. F. Kajndl', Materialy V mizhnarodnoi' naukovoi' konferencii' «Kajndlivs'ki chytannja»*, chastyna II, 16 – 17 travnja 2008 r., Chernivci, 33-34.
- BODNARIUC 2003 Bodnariuc, M., *Arheologichni pam'jatky sela Oprysheny*, in: BIEV, 5, 12-13.
- BODNARIUC, DERGACIOVA, MORDOVIN 2019 Bodnariuc, N., Dergaciova, L., Mordovin, M., *Descoperiri numismatice și arheologice din Nordul Bucovinei (I)*, in: *ArhMold*, XLII, 111-138.
- BOGDAN 1913 Bogdan, I., *Documentele lui Ștefan cel Mare. Hrisoave și cărți domnești 1493-1503. Vol. II. Tractate, acte omagiale, solii, privilegii comerciale, salv-conducte, scrisori, 1457-1503*, Ed. Atelierele Grafice Socex & Co., Societate Anonimă, București.
- BOLDUREANU 2015 Boldureanu, A., *Cronica descoperirilor monetare (IX)*, in: *Tyragetia*, S.N., IX [XXIV], 1, 315-322.
- BUZDUGAN, LUCHIAN, OPRESCU 1977 Buzdugan, G., Luchian, O., Oprescu, C., *Monede și bancnote românești*, Ed. Sport-Turism, București.
- COSTĂCHESCU 1931 Costăchescu, M., *Documente moldovenești înainte de Ștefan cel Mare. Vol. I. Documente interne, Urice (ispisoace), surete, registre, traduceri (1374-1437)*, Ed. „Viața Românească” S.A., Iași.
- COVALCIUC 2014 Covalciuc, D., *Pagini Oprișenene*, Grupul editorial Cuvântul, Herța.
- COVALCIUC 2008 Covalciuc, D., *Oprișeni un sat la răspântiile istoriei, Zelena Bucovina*, Cernăuți.
- CREȚU 2010 Crețu, I., *Tereblecea – un sat la margine de țară*, Ed. Presa Universitară Clujeană, Cluj-Napoca.
- DEJAN 2013 Dejan, M., *Un tezaur de monede moldovenești de la începutul secolului al XVI-lea în legătură cu înființarea Mănăstirii armenești „Adormirea Maicii Domnului – Hagigadar” din apropierea orașului Suceava*, in: *ArhMold*, XXXVI, 169-176.
- DERGACIOVA 2014A Dergaciova, L., *Monede medievale moldovenești din colecții particulare din Republica Moldova (VIII)*, in: *RA*, S.N., X, 1-2, 218-224.
- DERGACIOVA 2014B Dergaciova, L., *Contribuții la cunoașterea sistemului monetar moldovenesc de la începutul secolului al XVI-lea*, in: *SCN*, S.N., IV (XVI) (2013), 91-109.
- DERGACIOVA 2013-2014 Dergaciova, L., *New coin hoard findings of Moldovan divisional specimens. Contributions to the knowledge of monetary system of Alexander I (1399/1400-1432)*, in: *Oltenia*, XX-XXI, 154-173.
- DERGACIOVA 2012 Dergaciova, L., *Monede medievale descoperite la Rezeni. Contribuții la tipologia emisiunilor moldovenești*, in: *SCN*, S.N., II (XIV) (2011), 65-79.
- DOCAN 1907 Docan, N., *Notiță despre monetele lui Petru Mușat*, in: *AARMSI*, II, XXX, 117-182.
- EGAN 1994 Egan, G., *Lead Cloth Seals and Related items in the British Museum*, British Museum, London.
- ENDREI, EGAN 1982 Endrei, W., Egan, G., *The Sealing of Cloth in Europe, with Special Reference to the English Evidence*, in: *Textile History*, 13, Guildford, 47-75.
- GASSAUER 1933 Gassauer, R., *Tipuri de monete moldovenești inedite*, in: *Anuarul Liceului „Ștefan cel Mare” din Suceava*, publicat la finalul anului 1932/1933, Suceava, 3-9.

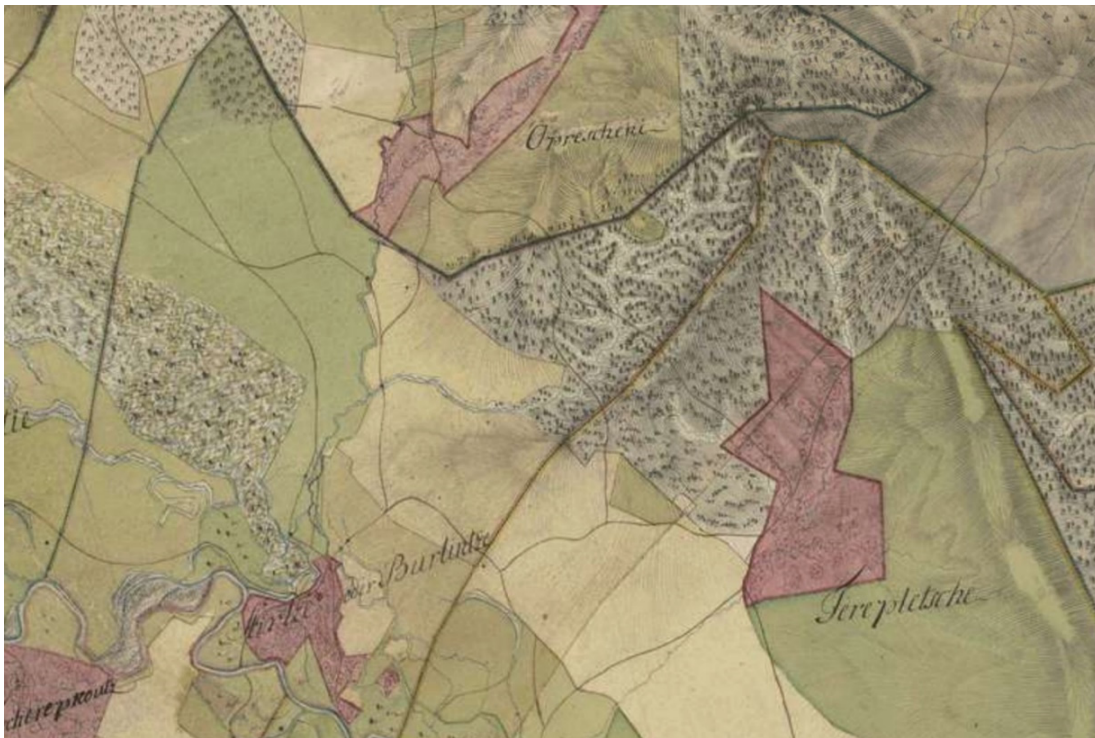
- ILIESCU 2000 Iliescu, O., *Aspecte ale economiei monetare în Moldova sub domnia lui Alexandru cel bun*, in: RI, S.N., 11, ianuarie-aprilie, 1-2, 59-95.
- ILIESCU 1980 Iliescu, O., *Moneda divizionară emisă de Petru Mușat*, in: CN, III, 87-92.
- ILIESCU 1970 Iliescu, O., *Moneda în România*, Ed. Meridiane, București.
- ILIESCU 1957 Iliescu, O., *Îndreptări și întregiri mărunte cu privire la unele emisiuni monetare feudale ale Țărilor Române*, in: SCN, I, 217-240.
- MORDOVIN 2018 Mordovin, M., *Textilvégek védjegyei: A textilkereskedelem régészeti emlékei a Magyar Királyság területén [Trademarks on Cloth Ends: The Archaeological Heritage of Textile Trade in the Hungarian Kingdom]*, Ed. MTA Bölcsészettudományi Kutatóközpont Történettudományi Intézet, Budapest.
- MORDOVIN 2014 Mordovin, M., *Late medieval and early modern cloth seals in the collection of the Hungarian National Museum*, in: ArchÉrt, 139, 193-237.
- NICOLAE 2003 Nicolae, E., *Moneda otomană în Țările Române în perioada 1451-1512*, Ed. ARC, Chișinău.
- NICOLAE 1988 Nicolae, E., *Recenzie la Slobodan Srećković, Osmanlijski novac kovan na tlu Jugoslavije, Beograd*, 206 p., in: AIIA, XXV, 2, 554-557.
- OBERLÄNDER-TÂRNOVEANU 2005 Oberländer-Târnoveanu, E., *Emisiunile monetare bătute pe teritoriul Moldovei în vremea lui Ștefan cel Mare (1457-1504). Analiză critică*, in: CN, IX-XI, 299-388.
- PÂRVAN 2002 Pârvan, K., *Monede moldovenesti rare din secolele XIV-XV*, in: CN, VIII, 189-195.
- PÂRVAN 2000 Pârvan, K., *Monede moldovenesti descoperite în Dobrogea*, in: Iacob, M., Oberländer-Târnoveanu, O., Topoleanu, F. (ed.), *Istro-Pontica. Muzeul tulcean la a 50-a aniversare, 1950-2000/Omagiu lui Simion Gavrilă la 45 de ani de activitate, 1955-2000*, Institutul de Cercetări Eco-Muzeale, Tulcea, 563-572.
- PERE 1968 Pere, N., *Osmanlılarda madenî paralar*, Metin: Doğan Kardeş Matbaası, Levhalar: Tifdruk Matbaacılık, Istanbul.
- PETRIȘOR 1980-1982 Petrișor, E., *Date preliminare asupra tezaurului medieval de la Buruienesti, comuna Doljesti, județul Neamț*, in: MemAntiq, XII-XIV, 171-183.
- SAURMA-JELTSCH 1870 Saurma-Jeltsch, H. von, *Wappenbuch der Schlesischen Städte und Städtel*, Goerlich & Coch, Berlin-Breslau.
- SREĆKOVIĆ 2003 Srećković, S., *Akches, III, Süleyman I Kanunî 926-974 AH*, S. Srećković, Beograd.
- SREĆKOVIĆ 2000 Srećković, S., *Akches, II, Mehmed II Fatih-Selim I Yavuz*, S. Srećković, Beograd.
- VAN LAERE 2019 Van Laere, R., *Loden zegels & verzegelingen. Eerste hulp bij identificatie. Met voorbeelden uit België, Nederland, Duitsland, Frankrijk, Groot-Brittannië, Polen en Spanje (15de - 18de eeuw)*, Limburgse Studies, Wijer-Voorburg.

## LIST OF ILLUSTRATION

- Pl. I. The location of Bârlinți village on the map of Cernăuți region in Ukraine (source: <https://www.google.com/maps>, 2.05.2020).
- Pl. II. The Bârlinți village on the Europe's Map of the 18<sup>th</sup> century (source: <https://mapire.eu>, 25.05.2020).
- Pl. III. Friedrich von Mieg map from 1779-1783, fragment of the northern Bukovina (Western Ukraine nowadays) (source: [www.oldmap.org](http://www.oldmap.org), 14.04.2020).
- Pl. IV. Ceramic fragments and metal objects (knife, nails and needle) found in the village of Bârlinți.
- Pl. V. Moldovan coins found in the Bârlinți village: 1-2. Peter I; 3. Roman I; 4-5. imitations and fakes after Peter I and Roman I coins; 6-13. Alexander I.
- Pl. VI. Moldovan coins found in the Bârlinți village: 14. Stephen II; 15. an unidentified ruler; 16-18. Stephen III; 19. Bogdan III; 20-22. Stephen IV.
- Pl. VII. Ottoman coins found in the Bârlinți village: 23. Mehmed II; 24. Bayezid II; 25. Selim I; 26-27. Süleyman I; 28-29. Mahmud I; 30-31. Mustafa III; 32. Abdülhamid I; 33-35. unidentified ruler.
- Pl. VIII. Cloth seals found in the Bârlinți village: 36. Duchy of Burgundy; 37. unidentified (Flanders, The Netherlands or Northwestern cities of Germany); 38. Wrocław; 39. unidentified (Western Europe).



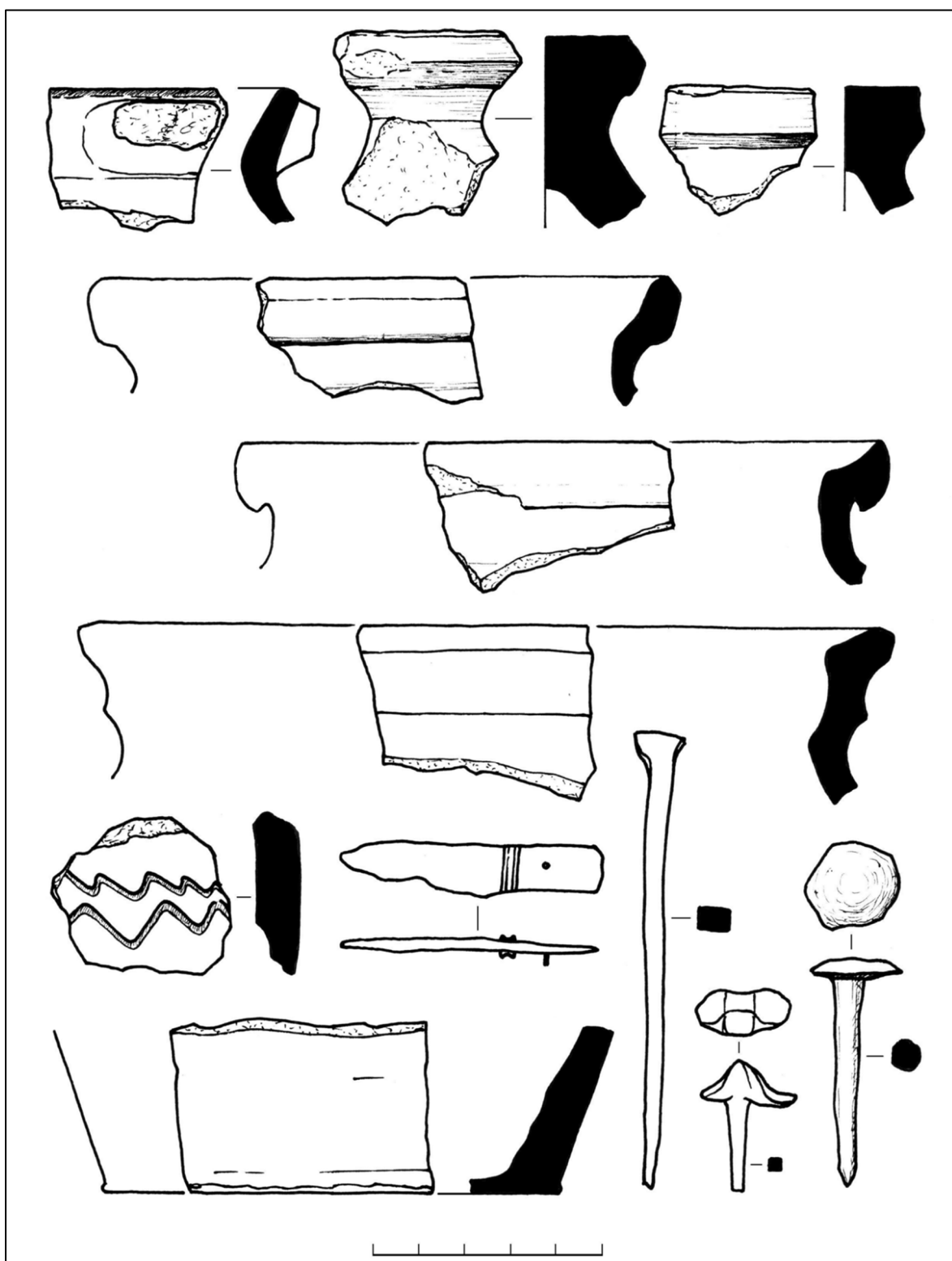
Pl. I. Harta regiunii Cernăuți din Ucraina, cu precizarea locului în care se află satul Bărlinți (sursa: <https://www.google.com/maps>, 2.05.2020).



Pl. II. Satul Bârlinți pe harta Europei din secolul al XVIII-lea (sursa: <https://mapire.eu>, 25.05.2020).



Pl. III. Harta lui Friedrich von Mieg din 1779-1783 cu regiunea Bucovinei de nord (partea de vest a Ucrainei contemporane) (sursa: [www.oldmap.org](http://www.oldmap.org), 14.04.2020).



Pl. IV. Fragmente ceramice și diferite obiecte metalice (cuțite, cuie și ace) găsite în satul Bărlinți.



Pl. V. Monede moldovenești descoperite în satul Bârlinți: 1-2. Petru I; 3. Roman I;  
4-5. imitații și falsuri după monedele lui Petru I și Roman I; 6-13. Alexandru I.



Pl. VI. Monede moldovenești descoperite în satul de la Bârlinți: 14. Ștefan II;  
15. emitent neprecizat; 16-18. Ștefan III; 19. Bogdan III; 20-22. Ștefan IV.



Pl. VII. Monede turcești descoperite în satul Bârlinți: 23. Mehmed II; 24. Bayezid II;  
 25. Selim I; 26-27. Süleyman I; 28-29. Mahmud I; 30-31. Mustafa III;  
 32. Abdülhamid I; 33-35. emitenți neprecizați.



Pl. VIII. Sigilii vamaie pentru textile găsite în satul Bârlinți: 36. Ducatul de Burgundia;  
 37. neprecizat (Flandra, Olanda sau orașe din nord-vestul Germaniei);  
 38. Wrocław; 39. neprecizat (Europa de vest).

## ABREVIERI

AA	<i>Archäologischer Anzeiger</i> , Berlin.
AARMSI	<i>Analele Academiei Române. Memoriile Secțiunii Istorice</i> , București.
ActaArchHung	<i>Acta Archaeologica Academiae Scientiarum Hungaricae</i> , Akadémiai Kiadó, Budapesta.
ActaMM/AMM	<i>Acta Moldaviae Meridionalis</i> , Vaslui.
ActaMP/AMP	<i>Acta Musei Porolissensis</i> , Zalău.
ActaMS/AMS	<i>Acta Moldaviae Septentrionalis</i> , Botoșani.
ActaMT/AMT	<i>Acta Musei Tutovensensis</i> , Bârlad.
ActaPraehArch	<i>Acta Praehistorica et Archaeologica</i> , Berlin.
Acta Siculica	<i>Acta Siculica</i> , Muzeul Național Secuiesc, Sfântu Gheorghe.
ACSS	<i>Ancient Civilizations from Skythia to Siberia</i> , Leiden-New York.
AEEA	<i>Archaeology and Ethnology of Eurasia</i> , Springer, Heidelberg.
AÉ	<i>L'année épigraphique</i> , Paris.
AGSE	<i>Arheologičeskie Sbornic Gosudarstveno Ermitaja</i> , Sankt Petersburg.
AH	<i>Archaeologia Historica</i> , Brno.
AIGR	<i>Anuarul Institutului Geologic al României</i> , București.
AIIX/AIAX	<i>Anuarul Institutului de Istorie „A. D. Xenopol”</i> , Iași.
AIM	<i>Arheologičeskie Issledovanija v Moldavii</i> , Chișinău.
AION(archeol)	<i>Annali di archeologia e storia antica</i> , Istituto Universitario Orientale di Napoli.
AISC	<i>Anuarul Institutului de Studii Clasice</i> , Cluj-Napoca.
AJA	<i>American Journal of Archaeology</i> , Durham-Boston.
AJug	<i>Archaeologia Jugoslavica</i> , Belgrad.
Akademios	<i>Akademios. Revistă de știință, inovare, cultură și artă</i> , Chișinău.
ALIL	<i>Anuar de lingvistică și istorie literară</i> , Iași.
AM	<i>Mitteilungen des Deutschen Archäologischen Instituts, Athenische Abteilung</i> , Berlin.
Am J Phys Anthropol	<i>American Journal of Physical Anthropology</i> , American Association of Physical Anthropologists, Wiley-Blackwell, Hoboken, New Jersey, United States.
AMM	<i>Acta Moldaviae Meridionalis</i> , Vaslui.
AMN	<i>Acta Musei Napocensis</i> , Muzeul Național de Istorie a Transilvaniei, Cluj-Napoca.
AMV	<i>Acta Musei Varnaensis</i> . Varna.
AnalBanat	<i>Analele Banatului</i> , Muzeul Banatului, Timișoara.
AnalBuc	<i>Analele Bucovinei</i> . Institutul de arte grafice „Bucovina”, București.
Angustia	<i>Anuarul Muzeului de istorie a Carpaților Răsăriteni</i> , Sfântu Gheorghe.
Ann.AIHV	<i>Annales de l'Association Internationale pour l'Histoire du Verre</i> .
AnnHistScSoc	<i>Annales. Histoire, Sciences Sociales</i> , Paris.
Anthropol Anz	<i>Anthropologischer Anzeiger</i> , Schweizerbart Science Publishers, Stuttgart, Germany.
AO	<i>Arhivele Olteniei</i> , S.N., Craiova.
AOH	<i>Acta Orientalia Academiae Scientiarum Hungaricae</i> , Budapesta.
Apulum	<i>Apulum. Acta Musei Apulensis</i> , Alba Iulia.
AP URSR	<i>Arheologični pam'jatky Ukraï'ns'koi' RSR</i> , Kiev.
AR	<i>Archaeologia Romanica</i> , București
ARA	<i>Annual Review of Anthropology</i> , Santa Cruz, SUA.
Archaeology	<i>Archaeological Institute of America</i> , Boston.

ArchBulg	<i>Archaeologia Bulgarica</i> , Sofia.
ArchCl	<i>Archeologia Classica</i> , Roma.
ArkhKiev	<i>Arkheolohiya</i> , Kiev.
ARG	<i>Archiv für Religionsgeschichte</i> , Berlin.
Arheologija	<i>Arheologija. Organ na Arheologičeskija Institut i Muzej</i> , Sofia.
Arheovest	<i>Arheovest. Interdisciplinaritate în Arheologie</i> , Asociația Arheovest Timișoara.
ArhMed	<i>Arheologia Medievală</i> , Reșița-Cluj-Napoca-Brăila.
ArhMold	<i>Arheologia Moldovei</i> , Institutul de Arheologie Iași, Iași.
ARMSI	Academia Română. <i>Memoriile Secțiunii Istorice</i> , București.
AsAtene	<i>Annuario della Scuola archeologica di Atene e delle missioni italiane in Oriente</i> , Roma.
AȘUI	<i>Analele Științifice ale Universității „Al. I. Cuza” din Iași</i> .
AUSSR	<i>Arheologja Ukrainskoj SSR</i> , Kiev.
AUVT	<i>Annales d'Université Valahia Târgoviște. Section d'Archéologie et d'Histoire</i> , Târgoviște.
A.V.	<i>Arheološki vestnik</i> , Ljubljana
BAI	<i>Bibliotheca Archaeologica Iassensis</i> , Iași.
BAM	<i>Bibliotheca Archaeologica Moldaviensis</i> , Iași.
BAR	<i>British Archaeological Reports, International Series</i> , Oxford.
BCH	<i>Bulletin de Correspondance Hellénique</i> , Paris.
BCMI	<i>Buletinul Comisiunii Monumentelor Istorice</i> , București.
Bcom	<i>Bullettino della Commissione archeologica comunale di Roma</i> , Roma.
BCSP	<i>Bollettino del Centro Camuno di Studi Preistoriche</i> , Paris.
BdA	<i>Bollettino d'Arte</i> , Roma.
BE	Bulletin épigraphique, par J. & L. Robert [et al.], Paris (in: REG, 1938-).
BEFAR	<i>Bibliothèque des Écoles Françaises d'Athènes et de Rome</i> , Paris, Athènes, Rome.
BHAB	<i>Bibliotheca Historica et Archaeologica Banatica</i> , Muzeul Banatului Timișoara.
BHM	<i>Bulletin of the History of Medicine</i> , Baltimore.
BiblThrac	<i>Bibliotheca Thracologica</i> , București.
Bioarchaeology Near East	Bioarchaeology of the Near East, Department of Historical Anthropology, Institute of Archaeology, University of Warsaw, Poland.
BMA	<i>Bibliotheca Memoriae Antiquitatis</i> , Piatra Neamț.
BMI	<i>Buletinul Monumentelor Istorice</i> , București.
BMJT	Buletinul Muzeului Județean Teleorman, Alexandria
BMTAGiurgiu	Buletinul Muzeului „Teohari Antonescu”, Giurgiu.
Br Dent J	<i>British Dental Journal</i> , British Dental Association, London, England.
Britannia	<i>Britannia: a journal of Romano-British and kindred studies</i> , London.
BRGK	Bericht der Römisch-Germanischen Kommission, Frankfurt am Main.
BROB	<i>Berichten van de Rijksdienst voor het Oudheidkundig Bodemonderzoek</i> .
BSNR	<i>Buletinul Societății Numismatice Române</i> , București.
BSPF	<i>Bulletin de la Société Préhistorique Française</i> , Paris.
București	Muzeul de Istorie București.
Bull Mem Soc Anthropol Paris	<i>Bulletins et Mémoires de la Société d'Anthropologie de Paris</i> , Société d'anthropologie de Paris, Paris, France.
Buridava	<i>Buridava</i> , Muzeul Județean Aurelian Sacerdoțeanu, Vâlcea.
ByzF	<i>Byzantinische Forschungen</i> , Amsterdam.
ByzJB	<i>Byzantinisch-neugriechische Jahrbücher</i> , Atena.
ByzSlav	<i>Byzantino-slavica</i> , Praga.
ByzZ	<i>Byzantinische Zeitschrift</i> . Verlag de Gruyter, Berlin.

CercArh	<i>Cercetări Arheologice</i> , Revista Muzeului Național de Istorie a României, București
CercNum/CN	<i>Cercetări Numismatice</i> , Revista Muzeului Național de Istorie a României, București.
CAB	<i>Cercetări arheologice în București</i> , București.
CAJ	<i>Cambridge Archaeological Journal</i> , Cambridge.
Carpica	<i>Carpica</i> , Complexul Muzeal „Iulian Antonescu”, Bacău.
CCAR	<i>Cronica Cercetărilor Arheologice din România. Campania ...</i>
CCDJ	<i>Cultură și Civilizație la Dunărea de Jos</i> , Călărași.
CDM	<i>Catalogul documentelor moldovenești din Arhiva Istorică Centrală a Statului. Direcția Arhivelor Statului</i> , București.
CI	<i>Cercetări istorice</i> , Iași.
CICSA	CICSA, serie nouă, publicația anuală online a Centrului de Istorie Comparată a Societăților Antice, București.
CIL III	Mommsen, Th. (ed), <i>Corpus Inscriptionum Latinarum</i> , vol. III: <i>Inscriptiones Asiae, provinciarum Europae Graecarum, Illyrici Latinae</i> , Berlin, 1873 (retipărit 1958).
Coll Anthropol	<i>Collegium Anthropologicum</i> , Institute for Anthropological Research, Zagreb, Croatia.
CRSCRCR	<i>Coins from Roman Sites and Collections of Roman Coins from Romania</i> .
Curr Anthropol	<i>Current Anthropology</i> , Wenner-Gren Foundation for Anthropological Research, Chicago, United States.
Dacia, N.S.	<i>Dacia, Recherches et découvertes archéologique en Roumanie</i> , București, I-XII (1924-1947); N.S., <i>Revue d'Archéologie et d'Histoire ancienne</i> , București, I- (1957-).
Danubius	<i>Danubius</i> , Muzeul Județean de Istorie, Galați.
DP	<i>Documenta Praehistorica</i> , Ljubljana, Slovenia
Drobeta	<i>Drobeta. Muzeul Regiunii "Porților de Fier"</i> , Drobeta – Turnu Severin
ÉBPB	<i>Études Byzantines et Post-Byzantines</i> , Academia Română, Societatea Română de Studii Bizantine, București.
Environ Archaeol	<i>Environmental Archaeology</i> , London, England.
EphNap	<i>Ephemeris Napocensis</i> , Anuarul Institutului de Arheologie și Istoria Artei, Cluj-Napoca.
ERAUL	<i>Etudes et Recherches Archéologiques de l'Université de Liège</i> , Liège.
EurAnt	<i>Eurasia Antiqua</i> , Zeitschrift für Archäologie Eurasiens, Mainz.
FHDR	<i>Fontes Historiae Daco-Romanae. Izvoarele Istoriei României</i> , București.
FolArch	<i>Folia Archaeologica</i> , Magyar Nemzeti Múzeum, Budapest.
Germania	<i>Germania</i> , Anzeiger der RGK des DAI, Frankfurt a. M.
IAI	<i>Izvestija na Archeologičeskij Institut</i> , Sofia.
Int J Osteoarchaeol	<i>International Journal of Osteoarchaeology</i> , Wiley-Blackwell, Hoboken, New Jersey, United States.
IGBulg I <sup>2</sup>	G. Mihailov: <i>Inscriptiones Graecae in Bulgaria repertae</i> . Vol. I <sup>2</sup> : <i>Inscriptiones orae Ponti Euxini</i> , Sofia <sup>2</sup> 1970.
IGBulg V	G. Mihailov: <i>Inscriptiones Graecae in Bulgaria repertae</i> . Vol. V. <i>Inscriptiones novae, addenda et corrigenda</i> , Sofia 1997.
IGDOP	L. Dubois: <i>Inscription grecques dialectales d'Olbia du Pont</i> , Geneva 1996.
IOSPE I <sup>2</sup>	V. V. Latyshev: <i>Inscriptiones Tyrae, Olbiae, Chersonesi Tauricae aliorum locorum a Danubio usque ad Regnum Bosporanum</i> , editio altera, St. Petersburg 1916 (reprint Hildesheim 1965).
I.Sinope	D. H. French: <i>The Inscriptions of Sinope</i> , Bonn 2004.
ISM II	I. Stoian (indices by A. Suceveanu): <i>Tomis et territorium</i> , Bucharest 1987.
IstMitt	<i>Istanbuler Mitteilungen</i> , Istanbul-Tubingen.
IzvSofia	<i>Izvestia na arhaeologiceski institute</i> , Sofia.
IzvVarna	<i>Izvestija na Narodnija muzej Varna</i> .
JAA	<i>Journal of Anthropological Archaeology</i> , published by Elsevier.
J Archaeol Sci	<i>Journal of Archaeological Science</i> , London, England.

JAS	<i>Journal of Archaeological Science</i> , published by Elsevier.
JbRGZM	<i>Jahrbuch des Romisch-Germanischen Zentralmuseums</i> , Mainz.
JGS	<i>Journal of Glass Studies</i> , The Corning Museum of Glass, New York.
JIES	<i>Journal of Indo-European Studies</i> , Mc Lean, Virginia, USA.
JONS	Journal of the Oriental Numismatic Society.
JPEK	<i>Jahrbuch für Prähistorische und Ethnographische Kunst</i> , Berlin.
JRS	<i>Journal Roman Studies</i> , London.
KSIA	<i>Kratkie Soobščeniia Instituta Archeologii</i> , Kiev.
KHKM	<i>Kwartalnik Historii Kultury Materialnej</i> . Instytut Archeologii i etnologii Polskiej Akademii Nauk, Warszawa
MA	<i>Materialy Archeologiczne</i> , Cracovia.
MainzZ	<i>Mainzer Zeitschrift</i> , Mainz.
Materiale/MCA	<i>Materiale și cercetări arheologice</i> , București.
MBR	Monede și bancnote românești.
MEFRA	<i>Mélanges de l'école française de Rome</i> , Paris-Rome.
MemAntiq	<i>Memoria Antiquitatis</i> , Piatra Neamț.
MIA	<i>Materialy i issledovanija po archeologii</i> , Moscova-Sankt Petersburg.
MittArchInst	<i>Mitteilungen des Archaeologischen Instituts der Ungarischen Akademie der Wissenschaften</i> , Budapesta.
MitteilungenBerlin	<i>Mitteilungen der Berliner Gesellschaft für Anthropologie, Ethnologie und Urgeschichte</i> , Berlin.
MMS	<i>Revista Mitropolia Moldovei și Sucevei</i> , Iași.
MN	<i>Muzeul Național</i> , București.
MSȘIA	<i>Memoriile Secției de Științe Istorice și Arheologie a Academiei Române</i> , București.
NA IA NANU	<i>Nauchnyj arhiv Instituta Archeologii Nacional'noj Akademii Nauk Ukrainy</i> , Kiev.
NC	<i>Numismatic Chronicle</i> , Royal Numismatic Society, London.
Nomisma	<i>Nomisma: Untersuchungen auf dem Gebiete der antiken Münzkunde</i> , Berlin.
NS	<i>Numizmatičeskij sbornik</i> . Trudy Gosudarstvennogo Istoriceskogo muzeya, Moscova.
NZ	<i>Numismatische Zeitschrift</i> , Wien.
ODB	<i>The Oxford Dictionary of Byzantium</i> , (ed. Al. P. Kazhdan), New York Oxford.
Oltenia	<i>Oltenia</i> . Studii și comunicări, Muzeul Olteniei, Craiova.
PAS	<i>Prähistorische Archaeologie in Südosteuropa</i> , Berlin.
PATABS	<i>Production and Trade of Amphorae in the Black Sea</i> .
PBF	<i>Prähistorische Bronzefunde</i> , München.
Peuce (S.N.)	<i>Peuce</i> . Studii și cercetări de istorie și arheologie (Serie Nouă), Revista Muzeului de Istorie și Arheologie, Tulcea.
Philos Trans Royal Soc A	<i>Philosophical Transactions of the Royal Society Series A</i> , Royal Society, London, England.
Pontica	<i>Pontica</i> . Anuarul Muzeului de Istorie Națională și Arheologie, Constanța.
PriloziZagreb	<i>Prilozi Instituta za arheologiju u Zagrebu</i> .
PrzArch	<i>Przegląd Archeologiczny</i> , Poznań, Wrocław.
PSSIAE	<i>Pitannja starodavn'oj ta sredn'ovičnoj istorij, arheologij j etnologij</i> , Cernivți.
PZ	<i>Prähistorische Zeitschrift</i> , Leipzig-Berlin.
QI	<i>Quaternary International, The Journal of the International Union for Quaternary Research</i> , Londra.
RA	<i>Revista Arheologică</i> . Academia de Științe a Moldovei. Institutul Patrimoniului Cultural, Chișinău
RASMI	<i>Rassegna di studi del civico museo archeologico e del civico gabinetto numismatico di Milano</i> .
RB	<i>Revista Bistriței</i> , Bistrița-Năsăud.
RCRF	<i>Acta Rei Cretarie Romanae Fautores Acta</i> , Abington/Bonn.
RdI/RI/Studii	<i>Studii</i> , 1948-1952; din 1953 <i>Studii</i> . Revista de Istorie, București.
RE	<i>Realencyclopädie der classischen Altertumswissenschaft (1894–1980)</i> .

REA	<i>Revue de l'Ecole d'Anthropologie</i> , La Société d'Anthropologie de Paris, Paris, France.
REF	<i>Revista de etnografie și folclor</i> , Anuarul Muzeului de Etnografie și Folclor din Cluj-Napoca.
RÉSEE	<i>Revue des Études Sud-Est Européennes</i> , București.
RI/RevIst	<i>Revista istorică</i> , București.
RM	<i>Revista Muzeelor și Monumentelor. Seria Muzee (1974-1989) / Revista Muzeelor (din 1990)</i> , București.
RMMMIA/RMM/RMI	<i>Revista Muzeelor și Monumentelor. Monumente Istorice și de Artă (1958-1989)/ Revista Monumentelor Istorice (din 1990)</i> , Iași-București.
RMMN	<i>Revista Muzeului Militar Național</i> , București.
RMN	<i>Revista Muzeul Național</i> , București.
RosArkh	<i>Rossiskaja Arkheologija</i> , Moscova.
RRH	<i>Revue Roumaine d'Histoire</i> , București.
SA	<i>Sovetskaja Archeologija</i> , Moscova.
SAA	<i>Studia Antiqua et Archaeologica</i> , Iași.
SCIV(A)	<i>Studii și cercetări de istorie veche (și arheologie)</i> , Institutul de Arheologie „Vasile Pârvan” al Academiei Române, București.
SCN	<i>Studii și cercetări de numismatică</i> , Institutul de Arheologie „Vasile Pârvan” al Academiei Române, București.
SCȘ, Iași	<i>Studii și Cercetări Științifice, Iași, Secția a III-a, Istorie</i> , Iași.
SE	<i>Sovetskaja Etnografija</i> , Moscova.
SEG	<i>Supplementum Epigraphicum Graecum</i> , Leiden et al.
Simpozion Chișinău 2001	<i>Simpozion de Numismatică</i> , organizat în memoria martirilor căzuți la Valea Albă, la împlinirea a 525 de ani (1476-2001). Chișinău, 13-15 mai 2001, București 2002.
Simpozion Chișinău 2002	<i>Simpozion de Numismatică</i> , dedicat împlinirii a 125 de ani de la proclamarea independenței României. Chișinău, 24-26 septembrie 2002, București 2003.
SJ	<i>Saalburg Jahrbuch</i> , Saalburg.
SlovArch	<i>Slovenská Archeológia</i> , Nitra.
SMIM	<i>Studii și Materiale de Istorie Medie</i> , București.
SP	<i>Studii de Preistorie</i> , revista Asociației Române de Arheologie, București.
StComPitești	<i>Studii și comunicări</i> , Muzeul Pitești, Pitești.
<i>Stratum plus</i>	<i>Stratum plus</i> . Universitatea Școala Antropologică Superioară, Sankt-Peterburg, Chișinău, Odesa, București.
StudClas	<i>Studii Clasice</i> , București.
Suceava	<i>Suceava. Anuarul Muzeului Județean</i> ; din 1991, <i>Anuarul Muzeului Național al Bucovinei</i> ; din 2002, <i>Anuarul Muzeului Bucovinei</i> , Suceava.
SympThrac	<i>Symposia Thracologica</i> , București.
TD	<i>Thraco-Dacica</i> , Institutul de Thracologie, București.
TMNK	Trudy mezhdunarodnykh numizmaticheskikh konferentsiy "Monety i denezhnoe obrashchenie v mongol'skikh gosudarstvakh XIII - XV vekov": I MNK - Saratov 2001 (17-21 sentyabrya); II MNK - Murom 2003 (6-12 sentyabrya), Moscova.
Tyragetia	<i>Tyragetia</i> . Revista Muzeului Național de Istorie a Moldovei, Chișinău UISPP Union Internationale des Sciences Préhistoriques et Protohistoriques.
UPA	<i>Universitätsforschungen zur prahistorischen Archäologie</i> , Bonn.
Valachica	<i>Valachica. Studii și cercetări de istorie și istoria culturii</i> , Târgoviște.
VAȘ	<i>Vysšaja Antropologičeskaja Škola</i> , Chișinău.
VDI	<i>Vestnik drevnej istorii</i> , Moscova.
VizVrem	<i>Vizantiiskii vremennik/Byzantina chronika</i> , Izd-vo Akademii nauk SSSR, Moscova.
ZborRadBeograd	<i>Zbornik radova Vizantoloskog instituta/ Recueil des travaux de l'Institut d'études byzantines</i> , Belgrad.

---

ZONT	Zapiski otdela numizmatiki i torevtiki Odesskogo Arkheologicheskogo Muzeya, Odessa.
Yearb Phys Anthropol	<i>Yearbook of Physical Anthropology</i> , American Association of Physical Anthropologists, New York, United States.
WPZ	<i>Wiener Prähistorische Zeitschrift</i> , Viena.
БЖ	<i>Буковинський журнал</i> , Чернівці (BZH – <i>Буковинський журнал</i> , Cernăuți).
ВЛУ	<i>Вісник Львівського університету</i> . Серія історична, Львів (VLU – <i>Visnik L'vivs'kogo universitetu</i> , Lviv).
ЗИООИД	<i>Записки Императорскаго Одесскаго Общества Истории и Древностей</i> , Одесса (ZIOOИД – <i>Zapiski Imperatorskago Odesskago Obshchestva Istorii i Drevnostej</i> , Odesa).
ЗОНТ	<i>Записки Отдела Нумизматики и Торевтики Одесского Археологического Музея</i> , Одесса (ZONT – <i>Zapiski Otdela Numizmatiki i Torevtiki Odesskogo Arkheologicheskogo Muzeja</i> , Odesa).
ТГИКМ	<i>Труды Государственного Историко-Краеведческого Музея</i> , Кишинев (ТГИКМ – <i>Trudy Gosudarstvennogo Istoriko-Kraevedcheskogo Muzeja</i> , Chişinău).