

# ANALIZA ȘI DEZVOLTAREA COLECȚIEI DE PLANȘE BOTANICE APARTINÂND ACADEMICIANULUI FLORIAN PORCIUS

*Crin Triandafil THEODORESCU*

## Introducere

Colecția de planșe botanice aparținând academicianului Florian Porcius (16/28 august 1816, Rodna - 17/30 mai 1906, Rodna) reprezintă una dintre cele mai comprehensibile argumentații pentru susținerea reactualizării inventarelor muzeale de depozit, a profilării unei acțiuni constante de documentare, clasare și punere în valoare a potențialului acestora. Aceasta se află în inventarul Muzeului Grăniceresc Năsăudean din orașul Năsăud, unitate muzeală subordonată Complexului Muzeal Bistrița-Năsăud, și reprezintă o importantă resursă muzeală a instituției, integrând importanța colecției în definiția și profilul caracteriologic al unității muzeale.

Florian Porcius este un reprezentant ilustrativ al sistemului educativ grăniceresc, specific unui cadru istoric cu valori de fenomen național. Regimentul de graniță, înființat din inițiativa împărătesei Maria Tereza, a avut ca scop principal stabilizarea frontierei austriece; motivațiile militare au fost urmate de efecte sociale, nemaicunoscute de românii din Transilvania: crearea școlilor din arealul unității administrativ-militare.

Muzeul Grăniceresc Năsăudean este principala instituție muzeală din perimetrul istorico-cultural al Țării Năsăudului. Instituție subordonată Complexului Muzeal Bistrița-Năsăud, muzeul are o istorie remarcabilă, fundamentând, de-a lungul timpului, o activitate susținută și sistematică de achiziție, conservare și punere în valoare a pieselor de patrimoniu și de inventar aparținând zonei Năsăudului.

Au existat preocupări în vederea organizării unui muzeu în orașul Năsăud încă din secolul XIX. În data de 24 decembrie 1873, vicecăpitanul districtului, Florian Porcius (de a cărui colecție de planșe botanice ne ocupăm în prezenta lucrare) a trimis o scrisoare direcțiunii Gimnaziului superior greco-catolic din Năsăud, prin care anunță hotărârea Comitetului Reprezentativ districtual de a înființa o „Reuniune de Știință și Muzeu”<sup>1</sup>. Deoarece ideea unui muzeu (care are capacitatea de a contribui la identitatea unei comunități)

<sup>1</sup> Liviu Păiuș, *Florian Porcius Viața și opera*, Cluj-Napoca, 2006, p. 45.

nu se potrivea cu politica de descurajare promovată de autoritățile Imperiului Austro-Ungar, muzeul a rămas doar la fază de intenție.

Abia în 1932, un grup de intelectuali năsăudeni, compus din Iuliu Moisil (președintele Despărțământului Năsăud al „Astrei”, Virgil Șotropa, Iulian Marțian, dr. Alexa David și dr. Artene Mureșan au înființat instituția muzeală, care, evoluând în timp, a ajuns la structura de azi:

1. Biblioteca, ce cuprinde un fond de carte veche, documente și hărți, cele mai multe dobândite din donații ale profesorilor din învățământul năsăudean;

2. Diverse colecții muzeale, din domenii ca etnografie, istorie, arheologie, botanică, aflate în depozite muzeale, în conservare preventivă, care reprezintă obiectul documentării și cercetării, materialul rezultat fiind folosit apoi la publicarea articolelor științifice și la realizarea expozițiilor temporare;

3. Secția de istorie (arheologie și istoria Regimentului II de graniță), care cuprinde piese din preistorie, istoria antică și medievală a ținutului năsăudean, dar și un important fond de obiecte aparținând istoriei militare a ținutului;

4. Secția de etnografie, care cuprinde obiecte din mediul pastoral și rural, din sfera casnică, agrozootehnică, iconografie și elemente de arhitectură bisericească, casă de lemn tipică regiunii grănicerești, presă de ulei de mari dimensiuni, etc.

Muzeul Grăniceresc Năsăudean este parte constitutivă a Complexului Muzeal Bistrița-Năsăud, acreditat prin O.M.P.C.N. nr. 2286/08/06/2021 ca fiind muzeu de importanță județeană.

În cadrul depozitului Muzeului Grăniceresc se află colecția de planșe botanice avându-l ca autor pe academicianul Florian Porcius, de care ne ocupăm în prezenta lucrare.

În cazul nostru discutăm nu doar de analiza și dezvoltarea unei colecții muzeale, ci de crearea uneia, pornind de la un fond patrimonial aproape necercetat.

## CAPITOLUL 1

### Prezentarea autorului, contextului lucrativ și creativ, contextul științific al creării colecției

Statura academicianului Florian Porcius este legată strâns de contextul istorico-social al regiunii de proveniență.

Teritoriul regimentului II românesc de graniță a cuprins un număr de 44 de comune, dintre care 27 de pe Valea Someșului, 7 de pe Valea Șieului, 2 de pe Valea Mureșului și 8 de pe Valea Bârgăului. Militarizarea acestor comune n-a avut loc în același timp, ci sunt rodul unor valuri de schimbări succesive administrativ-teritoriale. Primul val, în 1763, a însemnat militarizarea a 21 de comune de pe Valea Someșului, în anul 1764 fiind cuprinse în regiment alte cinci comune de pe Valea Șieului și 2 de pe Valea Mureșului, și abia în 1784 au fost militarizate și comunele de pe Valea Bârgăului<sup>2</sup>.

<sup>2</sup> Virgil Șotropa și Nicolae Drăgan, *Istoria școalelor năsăudene*, Năsăud, 1913, p. 5-6.

Odată cu apariția acestei entități militare au fost create o serie de mecanisme administrative aparte în spațiul transilvan, care a fost compuse, în special, dintr-un sistem de burse fundamentat pe beneficiile obținute din uzurfructul pădurilor din Munții Rodnei, datorite de administrația imperială grănicerilor năsăudeni. Acest sistem de burse, aplicat cu acrivie și tenacitate, a dus la apariția unor vârfuri intelectuale ridicate din spațiul năsăudean, cum sunt academicienii năsăudeni (orașul Năsăud este recunoscut ca fiind localitatea cu cei mai mulți academicieni dați României).

Printre rezultatele pozitive ale militarizării ținutului, cel mai important poate fi considerat dezvoltarea fără precedent și comparație a învățământului. Este epoca iluminismului, iar împărătesa Maria Tereza (1740–1780) și mai ales fiul său, Iosif al II-lea (1780–1790), sunt reprezentanți ai curentului iluminist. Ca urmare, ținutul grăniceresc va beneficia de prezența a mai multor școli de diferite grade (școli triviale, Școala Superioară din Năsăud, Școala germană de fete din Năsăud, 44 de școli comunale (naționale) și 44 de școli de repetiție, după cum rezultă dintr-un raport al Comisiei școlare a regimentului din 3 decembrie 1847)<sup>3</sup>.

Printre cei care au beneficiat de aceste condiții deosebite de studiu se află și Florian Porcius, membru titular al Academiei Române începând cu 10 martie 1882, un gest prin care prodigioasa instituție recunoștea aportul fundamental al activității acestui savant la dezvoltarea științei botanicii, a sistematizării acesteia, la determinarea biotopului din arealul Transilvaniei și în special al Munților Rodnei și, contextual, al Carpaților Orientali. Activitatea acestui om de știință trebuie urmărită de-a lungul a peste jumătate de secol de aplicație, nu doar în domeniul științific botanic, ci și în cel al administrației de stat și cel politic, fiind unul dintre cei mai reprezentativi și eficienți oameni politici din Țara Năsăudului, atât în timpul funcționării regimentului de graniță, cât și după desființarea acestuia, în Comitatul Bistrița-Năsăud și în Districtul Năsăudean, unde activează chiar ca judecător, între anii 1861–1876<sup>4</sup>.

Florian Porcius s-a născut într-o veche familie de grăniceri năsăudeni, numele de familie la origine fiind Porcul, devenit după 1845 Porcius. Familia Porcul figurează în recensarea gospodăriilor populației din teritoriul militarizat al graniței năsăudene în 1763/1764, fiind cuprinsă în evidențele companiei militare Rodna<sup>5</sup>.

Nepot al preotului Gherasim Porcul din Rodna, copilul Florian, născut la 16 august 1816, a fost adoptat de bunicul său sacerdot, din cauza sistemului grăniceresc care prevedea „nevoia de augmentare a numărului membrilor componenți ai familiilor puțin numeroase sau pe cale de stingere, în același scop al asigurării serviciului grănceresc”<sup>6</sup>.

---

<sup>3</sup> *Ibidem.*

<sup>4</sup> Teodor Tanco, *Academia Română 1866–1996 Academicienii năsăudeni și bistrițeni*, ed. Virtus Romana Rediviva, Cluj-Napoca, 1996, p. 37–38.

<sup>5</sup> Leontin Silvestru Mureșianu, *Dicționar genealogic rodnean 1690–1990*, București, 2001, p. 569.

<sup>6</sup> Valeriu Șotropa, *Districtul grăniceresc năsăudean*, Cluj-Napoca, 1975.

Adoptarea copilului de către bunicul matern a fost de bun augur, pentru că preotul s-a îngrijit de buna educație a nepotului său, urmărind cu atenție procesul de învățământ și luând decizii în favoarea instrucției sale, toate acestea reflectându-se fericit în personalitatea viitorului biolog academician. Astfel, când preotul Gherasim Porcul a constatat că la școala sătească de pe lângă biserică nu exista prea multă preocupare pentru carte, tânărul va fi dus la preotul romano-catolic Sarossy, care deschisese o școală pentru copiii minerilor. Aici, va spune Florian Porcius în autobiografia sa, „m-am deprins a ceti și scrie în trei limbi: germană, maghiară și română”<sup>7</sup>. Vor urma apoi trei clase la școala militară normală din Năsăud, deoarece bunicul său dorea să-l pregătească pentru o carieră de preot în locul său, în Rodna. Aici, în 1832, Florian Porcius va începe studiul limbii latine, eveniment care îi va deschide apetitul pentru clasicism și mai ales pentru terminologia botanică, în care va avea mai târziu un cuvânt important de spus.

Florian Porcius va studia apoi la gimnaziile din Cluj și Blaj, fiind un elev eminent, apoi se va întoarce la Năsăud, unde va absolvi cea de-a doua serie a cursului de șase luni pentru pregătirea învățătorilor, primind un „atestat de progres și conduită”, în 30 aprilie 1839. Deoarece va confirma o aplicație pentru învățământ, în anul 1844 este trimis la Viena, pentru a urma cursuri de pedagogie superioară și educațiune, unde va optine note eminente. Pe lângă aceste cursuri, Florian Porcius va audia cursurile de botanică<sup>8</sup> ale eruditului profesor St. Endlicher, care au fost determinante pentru viitoarea sa carieră de biolog.

În 1845 se întoarce de la Viena și-și urmează cariera de învățător, fiind remarcat de superiori, după cum relevă un raport al Comisiei școlare, din 3 decembrie 1847: „îl evidențiem ca deosebit de activ pe învățătorul Florian Porcius la Rodna”.

În septembrie 1848 Florian Porcius va participa la adunarea grănicerilor năsăudeni de la Năsăud, fiind semnată o petiție înaintată împăratului Ferdinand I la Viena. Urmărit de revoluționarii unguri pentru activitatea sa politică, se va îmbolnăvi și va ajunge la spitalul militar. După stingerea revoluției și noua împărțire administrativă a Transilvaniei din 21 septembrie 1849, Florian Porcius va intra definitiv în administrația publică, pe care nu o va părăsi până la pensionare, cunoscând un traseu ascendent, de la la comisar de subcerce până la funcția de vicecăpitan al districului Năsăud.

Tot din această perioadă provin cele mai multe dintre planșele botanice de autor, din care o parte se află în colecția Muzeului Grăniceresc Năsăudean. După cercetarea izvoarelor istoriografice și bibliografice, rezultă că în anii 1850–1859 a avut o intensă activitate de culegere de plante botanice din zonele Transilvaniei, care a avut ca rezultat o colecție de peste 23.000 de planșe, un volum de muncă uluitor pentru acele timpuri.

Ca biolog, Florian Porcius s-a preocupat de studierea cu precădere a florei Munților Rodnei, făcând dese excursii de studii, în special cu prietenul

<sup>7</sup> Florian Porcius, *Autobiografie*, publicată de Virgil Șotropa în *Arhiva Someșană*, nr. 20 din 1936, p. 417.

<sup>8</sup> Lazăr Ureche, *Fondurile grănicerești năsăudene 1851–1918*, Cluj-Napoca, 2001, p. 31.

său, botanistul Czeec Antal. De menționat că activitatea sa științifică s-a bucurat de o bună colaborare cu biologii și botaniștii unguri, în ciuda faptului că trupele revoluționare care au incendiat Năsăudul în timpul revoluției distruseseră prima colecție de planșe botanice.

Autorul colecției a întreținut o corespondență susținută cu cei mai cunoscuți botaniști ai timpului său, cărora le-a donat multe plante culese și preparate de el;

- Vitor de Inaka, fost custode al Muzeului Național din Budapeste, secția botanică;

- Dr. Vincenz Barbas, profesor la Gimnaziul real din Burapesta;

- Dr. Aug. Kaintz, profesor de botanică la Universitatea din Cluj;

- M. G. Gautier din Narbonne, Franța;

- F. Pax, profesor de botanică la Universitatea din Breslau,

- Iulius Romer, profesor în Brașov.

În legătură cu acesta consemnăm faptul că în colecțiile de planșe botanice ale Muzeului Grăniceresc Năsăudean au fost descoperite câteva zeci de planșe semnate Romer, ceea ce ne permite să avansăm ipoteza că între Florian Porcius și Iulius Romer a avut loc un schimb de material științific; probabil că planșe botanice semnate Florian Porcius au fost trimise la Brașov, dar nu s-a putut identifica prezența lor.

Plantele culese de Florian Porcius au avut o mare răspândire în Europa, fiind regăsite în colecții din Viena, Budapesta, Paris, Berlin, toate ca urmare a corespondenței pe care a desfășurat-o cu aceste personalități enumerate.

Activitatea botanică a lui Florian Porcius cuprinde o serie de domenii de anvergură europeană și inovatoare din sfera terminologiei. El este unul dintre cei mai importanți creatori ai tehnologiei botanice românești, colaborând intens cu D. Brândză la „Flora Dobrogei”, lucrare de importanță capitală, în care Porcius a avut rolul de a preciza nomenclatura și sinonimele botanice, revenindu-i un rol crucial în alcătuirea cheilor de determinare și scriere a diagnozelor. În Biblioteca Academiei Române se află un manuscris, (nr. 3281), intitulat „Explicarea termenilor botanici, care se folosesc în opusurile botanice la descrierea plantelor fanerogame și criptogame vasculare, cu îndrumările și anexele necesare pentru determinarea genurilor vasculare, care provin din Europa Medie”, manuscris cu o importanță covârșitoare pentru crearea terminologiei botanice românești.

Academicianul Florian Porcius și-a desfășurat activitatea științifică în anii determinanți pentru configurarea metodologiei actuale științifice. Lucrările sale au fost remarcate de mulți oameni de știință contemporani, dar în același timp, datorită informației care circula greoi în lumea științifică, s-au produs și erori de interpretare. Unele dintre acestea se regăsesc în planșele din colecția aflată la Muzeul Grăniceresc Năsăudean, și vom reveni în capitolul următor cu descrierea și inventarierea planșelor respective.

Publicându-și lucrarea „Flora phanerogamă din fostul district al Năsăudului” în revista „Transilvania” din Sibiu în 1881, Florian Porcius mărturisește mobilul unora dintre erorile de interpretare:

„Pot zice că am aflat mai multe numiri populare, cu atât s-a arătat și confuziunea ma mare, pentru că una și aceeași specie are diverse numiri. (...) La multe plante au lipsit numirile în limba română”<sup>9</sup>. Pornind de la această stare de fapt, Porcius va crea el însuși denumiri aparte pentru specii, cum ar fi planșa 117 (număr de inventar vechi 59), specia *Veronica bellidioides*, pe care o denumește „Veronica lui Bohățielu”, cu notificarea locației de recoltare „...pe alpele Cișia la Rodna poi pe alpii de la Telciu” (ilustrația 1).

În realitate această denumire populară nu există, ea fiind dată de Florian Porcius ca un omagiu personal pentru omul politic Alexandru Bohățel (1816–1897), jurist, nobil român, căpitan suprem de Năsăud, deputat de Pesta în timpul Revoluției pașoptiste, apoi deputat de Sibiu, Cluj și Pesta, care a sprijinit cultura și Gimnaziul din Năsăud, personalitate eminentă pentru care Florian Porcius a avut o mare admirație. Asupra acestor aspecte vom reveni, punctual, în descrierea colecției de planșe botanice.

Aceste minore derapaje au fost amendate de către prof. univ. Alexandru Borza de la Cluj, care, în studiul „Nomenclatura plantelor în opera lui Florian Porcius”, publicat în revista „Natura” X, nr. 1/1958, afirma:

„Florian Porcius a descoperit și descris un număr mare de specii, varietăți și forme socotite de el noi pentru știință; el a creat și numeroase combinații de nume noi, trecând unitățile sistematice create de alți autori, în altă categorie, mai adesea degradând speciile la rangul ierarhic de varietăți. Porcius a lansat însă și numeroase numiri de specii sau varietăți fără a da diagnoza obligatorie, creând deci numiri nevalabile după regulile internaționale de nomenclatură. (...) Florian Porcius a văzut că cele mai multe plante sălbatice nu au nici un nume popular, nefiind interes pentru poporul de agricultori și păstori, sau că denumirile variază foarte mult de la ținut la ținut și aproape de la sat la sat, încât este nevoie de a stabili un nume care se poate generaliza și impune ca oficial”.

O altă confirmare a calității muncii depuse în serviciul științei este publicată de E. Ghișa; „Datorită activității neîntrerupte a lui Fl. Porcius, flora munților Rodnei devenise cea mai bine cunoscută din întreg lanțul carpatin<sup>10</sup>”.

Principala lucrare a lui Florian Porcius, în domeniul botanicii, este „Flora phanerogamă din fostul district al Năsăudului”, 1878. Denumirea corectă a lucrării este „Enumeratio plantarum phanerogamicarum Districtus guondam Naszodiensis”, lucrare scrisă în limba latină, din care reiese cât se poate de clar că munții Rodnei, datorită condițiilor fizico-geografice, pedoclimatice, structurii geologice complexe, situației lor geografice oarecum izolate, favorizează menținerea și dezvoltarea unui complex de floră și de vegetație rar întâlnite, sau chiar nemaîntâlnite altundeva în țară și poate nici altundeva în alte țări. Se întâlnesc în acești munți înalți (2280 m) relice floristice glaciare a plantelor nordice, plante sudice și un remarcabil număr de plante endemice.

Impactul respectivei lucrări a fost așa de complex în lumea științifică, încât ea a produs o mare impresie printre specialiști. Astfel, în anul 1882, la

<sup>9</sup> *Transilvania*, anul XII, nr. 7–8, 1–15 aprilie 1881, p. 49–56.

<sup>10</sup> E. Ghișa, *Florian Porcius explorator al florei din nord-estul Transilvaniei*, în *Comunicări de botanică*, Societatea de Științe Bilogice din Republica Socialistă România, 1971.

recomandarea elogioasă a dr. D. Brândză, Florian Porcius este ales membru activ al Academiei din București. După alegerea la Academiei, Porcius va lega prietenii durabile cu D. Grecescu, D. Brândză, cu A. Fătu, etc. Discursul de recepție este ținut în ședința adunării generale din martie 1885, cu care ocazie Florian Porcius va prezenta lucrarea „Flora din fostul District românesc al Năsăudului în Transilvania”, unde sunt prezentate un mare număr de specii, varietăți și forme, dintre care 31 de specii și 54 de varietăți noi pentru știință. Meritul deosebit al activității lui Porcius este menționat cu aceeași ocazie, și anume acela că prin planșele realizate și publicarea lor (parțială), „se redă o imagine clară și completă a vegetației acestei regiuni și totodată este documentată poziția intermediară a Munților Rodnei între flora Carpaților sud-estici și balcanici pe de o parte, iar pe cealaltă parte, între flora Carpaților sud-estici și ce a Tatrei”<sup>11</sup>.

În cinstea renumitului botanist român, rodneanul Florian Porcius, academician al Academiei Române din București (fără a fi cetățean român), au fost dedicați până în prezent un număr de 16 taxomi de plante cu flori (phanerogame), două specii, o subspecie, șapte varietăți, cinci forme și o subformă. Cei 16 taxomi au fost prelucrați de 28 de botaniști români între anii 1952–1976 în monumentală operă botanică, editată de academicianul Traian Săvulescu (1889–1963), sub egida Academiei Române, în 13 volume.

## CAPITOLUL 2

### Colecția de planșe botanice aparținând academicianului Florian Porcius

#### *Istoricul colecției*

Istoricul creării acestei colecții este legat de activitatea de cercetător a academicianului Florian Porcius în perimetrul ecosistemului Munților Rodnei, pe un grafic de timp care este evaluat la intervalul 1862–1888 (planșa cu inventar 123. *Veronica sextillis* L., recoltată de autor în 1862, conform etichetei de autor<sup>12</sup> fiind cea mai timpurie piesă, și planșa cu inventar 220, *Epipactis palustris* Crantz., recoltată de autor în 13.07.1888, conform etichetei de autor, fiind cea mai recentă piesă).

A șadar discutăm de o perioadă de timp de 26 de ani de activitate, una relativ mică, raportat la vârsta autorului, care a fost activ din punct de vedere științific până cu trei ani înaintea decesului (ultimul său material publicat, „Din istoria fondurilor năsăudene” apare în 1903 în revista *Bistrița*, fiind scris în același an.

În ceea ce privește proveniența bunurilor aflate în colecție, nu deținem date scrise sau mărturii orale privind modul cum acestea au ajuns în inventarul Muzeului Grăniceresc Năsăudean. Totuși, cercetând istoricul colecțiilor de planșe de același autor, putem avansa niște ipoteze de lucru, care pot fi documentate de eventuale surse istoriografice pe viitor.

<sup>11</sup> Liviu Păiuș, idem, p. 68.

<sup>12</sup> Liviu Păiuș, *op. cit.*, p. 63.

Colecția principală de plante, aproximativ 20.000 de coli de ierbar, se află în posesia Herbarului Universității din Cluj-Napoca, după cum rezultă dintr-o sursă bibliografică<sup>13</sup>.

Conform unei alte surse bibliografice, proveniența celor aproximativ 20.000 de coli de ierbar aparținând lui Florian Porcius s-a făcut în următoarele circumstanțe. Redăm, pentru clarificare, textul sursei: „Fiind informați în Noembrie 1919 de dl. Vasile Goldiș, atunci ministru de stat, că herbarul rămas de regretatul nostru botanist Florian Porcius se află în posesiunea fiicei sale, dna. Văd. Susana Mărcuș n. Porcius, la intervenția Facultății de Științe Resortul Cultelor din Consiliul Dirigent a votat suma de 12.000 lei, pentru cumpărarea, transportarea și montarea acestei prețioase colecțiuni. În Martie 1920 directorul Muzeului cu un laborant al Institutului a călătorit în Rodna veche, a împachetat herbarul păstrat cu pietate în destul de bune condițiuni, împreună cu cărțile și manuscrisele de interes botanic ale marelui botanist român, transportându-le la Cluj. Lipirea plantelor nu a terminat-o încă prim-laborantul Colomas Karkas, care a fost ajutat în această lucrare din când în când și de celălalt personal de serviciu.

Numărul total se va putea fixa numai după montarea completă a materialului.

Dubletele care au rămas în număr însemnat nelipite, au fost în parte dăruite Muzeului Asociațiunii din Sibiu<sup>14</sup>.

Nu cunoaștem cu certitudine în ce împrejurări un număr însemnat din planșele autorului au ajuns la Năsăud, dar putem presupune că fiica academici-anului Florian Porcius a donat, cel mai probabil anterior vânzării colecției către Gimnaziul din Năsăud, instituție de învățământ emblematică pentru viața culturală și națională a românilor din graniță și din districtul năsăudean, de care familia Porcius era profund legată prin educație și carieră. Putem avansa ca dată a acestei donații anul 1919 sau cel târziu primul trimestru din anul 1920.

Nu se cunoaște de asemenea, în ciuda cercetărilor făcute, modul în care aceste planșe au ajuns în inventarul Muzeului Grăniceresc Năsăudean, neexistând documente relevante în această speță.

Așadar, există posibilitatea ca pe lângă colecția de planșe aflate în posesia actualei Grădini Botanice din Cluj-Napoca (fostul Muzeu Botanic al Universității Babeș-Bolyai din Cluj-Napoca), unde sunt inventariate un număr de aproximativ 22.000 de piese, să mai existe și în alte instituții muzeale planșe și piese de botanică aparținând acestei masive colecții de autor, dezmembrată în 1919–1922.

#### *Descrierea colecției și inventarierea*

Colecția de planșe botanice aflate în inventarul Muzeului Grăniceresc Năsăudean cuprinde, la ora actuală, în urma activității de cercetare și documentare, un număr de 328 de planșe.

<sup>13</sup> E. Ghișa, *op. cit.*, p. 21–22.

<sup>14</sup> Alexandru Borza, *Raport asupra situației Muzeului botanic dela Universitatea din Cluj pe anii 1919 și 1920*, în *Buletinul de informații al Grădinii Botanice și al Muzeului Botanic dela Universitatea din Cluj*, vol. I, nr. 2, 1921.

Din perspectiva actualei inventarieri, planșele de autor Florian Porcius se prezintă amalgamate, în dosare de carton tip ierbar (**ilustrația 4**), împreună cu alte planșe de autor și anonime. În inventarul Muzeului Grăniceresc Năsăudean există un număr de 35 de ierbare care conțin planșe aparținând lui Florian Porcius. Am identificat două tipuri de ierbare-dosar:

**1. Ierbare de autor** (exclusiv Florian Porcius), inventar 2381, 2382, 2383, 2384, 2385, 2386, 2388, 2389, 2390, 2391, 2392, 2393, 2394, 2395, 2396, 2398, 2399, 2400, 2403, 2404, 2405, 2408, 2409 și 2411;

**2. Ierbare cu doi autori** (Florian Porcius și Alexi), inventar 2387, 2397, 2401, 2402, 2406, 2407, 2410, 2523, 2524, 2525 și 2526.

În registrul de inventar al unității muzeale ierbare figurează ca aparținând fie lui Florian Porcius (cele din prima categorie), fie lui Florian Porcius și lui A. P. Alexi (Alexis în unele etichete de planșe).

Referitor la acest autor ale cărui planșe apar amalgamate cu cele ale lui Florian Porcius, trebuie specificat că este vorba de biologul și pedagogul Artemiu Publiu Alexi (1847–1896), a cărui activitate e oarecum similară cu a lui Florian Porcius (colectarea și inventarierea florei Munților Rodnei); din nefericire, acesta s-a stins din viață la doar 49 de ani. Colecția sa de planșe botanice se află în inventarul Muzeului Grăniceresc Năsăudean și prezintă, de asemenea, potențial de valorificare, având în vedere că autorul este descoperitorul unei specii endemice pentru România (*Sinedra alexiana*) și este primul biolog care a făcut o conexiune logică și sistematică între antropism și ecosistem<sup>15</sup>.

#### *Documentarea colecției*

În ceea ce privește documentarea colecției, înaintea demersului nostru a existat o singură încercare de documentare, parținând cercetătorului științific Constantin Svoboda de la Complexul Muzeal Bistrița-Năsăud, care, în anul 2003 a început o acțiune de reinventariere a planșelor botanice. Pe unele etichete a adăugat cu pixul albastru un nou număr de inventar și observații de terminologie, dar demersul pare să se fi oprit din motive necunoscute.

Din punct de vedere al conservării curative, nu s-au făcut nici un fel de intervenții asupra planșelor.

Pornind de la această realitate scriptică și faptică, am demarat activitatea de cercetare a colecției Florian Porcius. Aceasta a constat în inventarierea planșă cu planșă a ierbarelor, identificarea autorului (pe baza etichetei de planșă sau pe baza similitudinii grafice), separarea planșelor care aparțin colecției Porcius.

Am constatat o inadvertență între înscrisurile din inventar și evidența fizică a planșelor din inventar. Deși aceste ierbare sunt consemnate ca având cei doi autori mai sus numiți (conform categoriei respective), în realitate ierbarele cuprind un număr apreciabil de planșe aparținând altor autori, aflate într-un mixt dezordonat și aleator.

<sup>15</sup> Iuliu Moisil, Artemiu P. Alexi 1846–1896 în „Arhiva someșeană”, nr. 24, Năsăud, 1938, pp. 23–26.

Cu ocazia inventarierii planșelor colecției Florian Porcius am considerat util să identific și autorii altor planșe, aceștia fiind, conform etichetelor: Progner, Riese, Romer, Emil Buia, Jean Barth, Freiman, Robert Keller, Naus Siegfried, Freiehr von Spiefen, Svoboda, Al. Nacu, Ștefan Berbecariu, Lazăr, Lonhardt, G. Gautier, BauschH. Filipeer, S. Tomuța, Roacher, Fr. Erichsen, Callier, Ipse.

Planșele de autor care nu aparțin definiției de inventar au sursă de proveniență necunoscută, ajungând, probabil, în patrimoniul Muzeului Grăniceresc Năsăudean prin intermediul unor donații venite de la Gimnaziul Grăniceresc Năsăudean, acest lucru rămânând să fie stabilit de eventuale cercetări și documentări ulterioare. Ele au fost reasezate în ordinea găsită în inventar și s-a făcut propunerea către conducerea instituției ca să fie trecute printr-un proces de conservare, fiind evidentă necesitatea intervenției de specialitate. Menționăm că toate exponatele botanice sunt pe suport hârtie-carton și se află într-o stare de degradare mai mult sau mai puțin avansată.

În consecință putem constata că nu există o colecție compactă de planșe botanice aparținând autorului Florian Porcius, acestea fiind amestecate într-un mod evident aleator cu planșe botanice aparținând a nu mai puțin de alți 22 de autori a căror activitate se întinde, conform documentării noastre, pe mai bine de un secol (1884–1985). Necesitatea creării unei colecții distincte Florian Porcius este cu atât mai mare cu cât mare parte din planșele celorlalți autori sunt degradate (prezintă defecte de conservare sau de presare a exponatelor), dubluri sau chiar tripluri ale speciilor.

Mai trebuie să menționăm că observarea planșelor din ierbarele analizate arată că, în general, speciile au fost, cel puțin în faza de dinaintea înstrăinării lor din anii 1919–1920, sistematizate pe cataloage de gen. Ulterior acestor cataloage de gen li s-au adăugat exponate, indiferent de autor. Unele planșe adăugate provin de la elevi care au învățat în Năsăud, și acest lucru ne face să înaintăm ipoteza provenienței ierbarelor de la instituția de învățământ năsăudeană, probabil prin donație. Nu există documente privitoare la această presupusă donație. Astfel, S. Tomuța, Emil Buia, Lazăr, Alexandru Nacu au fost identificați ca elevi al liceului năsăudean, neavând o activitate ulterioară studiilor în domeniul botanicii. Acest lucru este un argument în plus pentru separarea acestor piese de colecția Florian Porcius și crearea a cel puțin două colecții distincte: Florian Porcius, A. P. Alexi, și eventual a unei colecții pe genuri, aparținând celorlalți autori identificați. Ipoteza provenienței colecției de la instituția de învățământ năsăudeană este susținută și de prezența, pe unele etichete (18 piese) a unei ștampile cu inscripția „Cabinetul natural a gimn. Din Naseud”.

Prin activitatea de cercetare și documentare am constat faptul că nu există o evidență clară a pieselor aflate în interiorul ierbarelor (planșe botanice). În registrul de inventar al instituției apar doar ierbarele, nu și numărul de piese în interior. Pe copertile ierbarelor am găsit situații în care sunt consemnate numărul de piese din interior, dar acestea nu corespund realității, fiind notări istorice fără relevanță materială actuală.

Mai mult decât atât, planșele botanice sunt însoțite, în proporție covârșitoare, de etichete de autor. Această practică a dus la conservarea unor informații foarte utile astăzi, în baza cărora am stabilit autorul, specia, genul, locul recoltării piesei, observații. Din punct de vedere al inventarului am constatat existența unor vechi numere de inventar, dar și adăugarea în timp a altora, care arată diferite stadii de cercetare, documentare și inventariere a pieselor din ierbare.

*Clasarea colecției, digitalizarea și punerea în valoare a acesteia*

**Obiectivul principal** al demersului nostru este realizarea unei colecții de planșe botanice aparținând academicianului Florian Porcius (**OP**);

**Obiectivul secundar (OS1)** este constituirea și dezvoltarea colecției. În vederea atingerii acestui rezultat am desfășurat inventarierea colecției prin identificarea bunurilor culturale aflate în itemii de inventar (ierbare tip dosar).

#### **A.1. Activitatea de inventariere, cercetare și documentare:**

Inventarierea planșelor botanice a constat în separarea planșelor aparținând lui Florian Porcius de corpusul de planșe cu diverși autori.

În cadrul cercetării au fost identificate etichetele de autor specifice fiecărei planșe, comparată grafia, sintaxa și topica specifice, a fost tradus din limba germană, maghiară și latină conținutul etichetelor. Toate planșele cu autor Florian Porcius au fost inventariate separat de cercetător, urmând ca ele să primească un număr de inventar distinct în registrul de resort, pentru constituirea colecției.

Se impune necesitatea modificării în registul de inventar și alocarea unui nou număr de inventar (cu notificarea numărului de bucăți, respectiv planșe botanice din colecția de autor) pentru bunurile descoperite în timpul cercetării fondului. Pentru a atinge obiectivele evidenței colecțiilor muzeale va trebui completat registrul de inventar, precum și informatizarea inventarului colecției nou create.

Pentru noua colecție este necesară marcarea într-un mod cât mai neutru, dar vizibil și reversibil a planșelor colecției, într-un loc ales cât mai potrivit, de preverință pe exteriorul copertii suportului de conservare al plantei.

De asemenea e necesar să fie realizate fișe științifice (fișe de obiect) pentru fiecare planșă botanică în parte, care să cuprindă:

- date fizice (descrierea generală a plantei și a suportului tip hârtie-carton);
- date de proveniență (locul de recoltare și data recoltării, conform informației de pe eticheta de planșă);
- date descriptive (titlu, semnătura autorului, inscripții);
- date de referință (conectarea plantelor din colecție cu date științifice provenind din bibliografia de specialitate, publicații, cataloage, repertoare de botanică, etc.),
- fotografierea digitală a fiecărui obiect, cu cel puțin o imagine, în format digital, scanarea fotografiilor și informatizarea acestora într-o bază de date facilă, pusă la dispoziția cercetătorilor. Pentru fotografierea planșelor

este obligatorie folosirea unei rigle gradate, care să evidențieze dimensiunile plantei (acest lucru putând fi semnificativ din punct de vedere științific);

- menționarea stării de conservare a bunului, respectând normativele în rigoare (FB/B/RB/R/FR);

- având în vedere că cercetarea și documentarea nu au adus informații privind proveniența bunurilor din colecție (donație sau achiziție), și că nu există un document de intrare, se va nota proveniența necunoscută a bunurilor;

- valoarea de evaluare va trebui stabilită, neexistând înscrisuri în această privință în registrul-inventar al instituției muzeale;

- pentru rubrica de observații se va menționa succesiunea de vechi numere de inventar, identificate pe etichetele planșelor, în succesiunea lor cronologică (aceasta a fost dedusă prin grafia folosită de diverșii muzeografi care au realizat inventarierea, de-a lungul timpului).

Pentru documentarea colecției au fost studiate un număr de 30 de surse bibliografice, ierbare, dicționare și verificate 370 de specii de plante în rapoarte botanice sau pe în diverse baze de date online.

**Rezultat 1.** O nouă structură a registrului inventar (noi itemi);

**Rezultat 2.** Un articol publicat, o bază de date online pentru cercetători.

#### **A.2. Activitatea de achiziție și împrumut:**

Această activitate va presupune înaintarea către factorii de decizie din instituția noastră a unei liste de bunuri culturale, în vederea achiziționării acestora sau a împrumutării lor.

Pentru bunurile culturale care pot fi achiziționate se numără planșe botanice aparținând aceluiași autor, academicianul Florian Porcius, care fac parte din inventarul Grădinii Botanice a Universității Babeș-Bolyai din Cluj-Napoca. Prin corespondență cu această instituție am constat că un număr însemnat de specimene aflate în inventarul Grădinii Botanice sunt în duplicat (unele plante conservate sunt în trei sau chiar patru exemplare); se vor căuta și identifica mijloace legale și adecvate pentru a îmbogăți colecția Muzeului Grănceresc Năsăudean prin achiziționarea acelor planșe care exced Universității Babeș-Bolyai.

**Rezultat 3.** Îmbunătățirea colecției și a atractivității acesteia. O colecție cât mai diversă, cuprinzând planșe botanice din genuri diferite și realizate pe o perioadă de timp cât mai îndelungată, va prezenta un punct de atractivitate sporit pentru vizitatori.

**Rezultat 4.** Împrumutarea unor bunuri culturale de la Muzeul Mineritului din Rodna și creșterea disciplinarității colecției (bust, piese personale de birotică, manuscrise, piese de uz personal care au aparținut academicianului Florian Porcius). Muzeul Mineritului din Rodna-Veche, localitatea natală și de domiciliu a autorului colecției, deține un număr semnificativ de bunuri care au aparținut academicianului Florian Porcius. Muzeul Grănceresc Năsăudean și Muzeul Mineritului din Rodna sunt instituții muzeale aflate în subordinea Complexului Muzeal Bistrița-Năsăud. În această calitate se poate facilita cu ușurință un împrumut temporal al bunurilor proprii aparținând autorului, pentru diversificarea expoziției în pregătire și sporirea atractivității

acesteia. Demersul de a împrumuta aceste bunuri derivă din faptul că planșele botanice, în ciuda unor valori incontestabile (caracter de ocurență rară sau unică a pieselor, specii endemice, mijloace de prezentare și de conservare, valoare istorică și științifică) nu prezintă o atractivitate bazată pe spectaculozitatea exponatelor. De aceea este necesar ca expoziția să cuprindă și alte obiecte ilustrative pentru profilul autorului. Au fost identificate următoarele piese cu potențial expozițional: biroul academicianului, patru scaune îmbrăcate în piele, diverse reproduceri după tablouri de familie, alte obiecte de mobilier care provin din casa din Rodna-Veche a academicianului, manuscrise și diverse lucrări (ediții critice, reviste, reeditări ale lucrărilor originale).

**Obiectivul secundar (OS2)** este conservarea colecției realizate.

### **A3. Activitatea de conservare și restaurare:**

Conservarea și restaurarea unor planșe este necesară, având în vedere starea fizică a plantelor din colecție, dar și a suportului de conservare (hârtie-carton). Fiind vorba de bunuri neclasate, înainte de conservare este necesară procedura de clasare, care este făcută de experți acreditați.

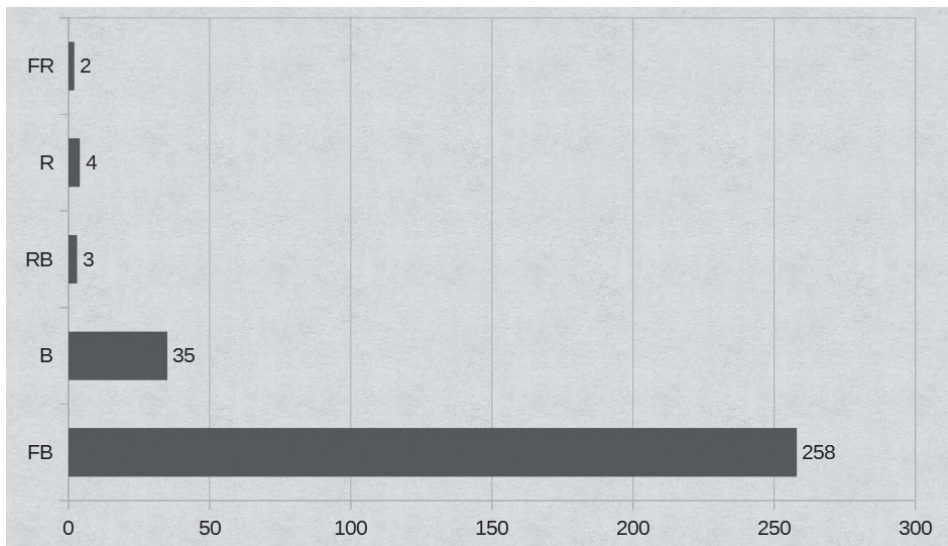


Fig. 1. Starea de conservare a planșelor botanice din colecția Florian Porcius

În ce privește conservarea preventivă, aceasta fiind măsurile și acțiunile care trebuie luate și care au ca obiectiv evitarea și limitarea deteriorărilor în timp a bunurilor, trebuie menționat că s-au constatat următoarele aspecte:

Colecția de planșe botanice este depozitată în depozitul Muzeului Grăniceresc Năsăudean. Acesta este cumpus dintr-un număr de trei încăperi, având iluminat natural prin ferestre dispuse în NV-ul corpului de clădire care cuprinde depozitul.

Clădirea care găzduiește spațiul expozițional și depozitele este construită în a doua jumătate a sec. XVII, are pereți groși de 1,2 m, zidărie din piatră

și cărămidă alternativ (tehnica *opus mixtum*), fundații relativ bune. Ferestrele depozitului sunt obturate cu perdele textile, în așa fel încât radiația solară să nu afecteze bunurile aflate în conservare preventivă.

Plânșele botanice sunt așezate în ierbare tip dosar, cu coperți de carton gros de cinci milimetri, legate în cele patru laturi cu șnururi sau panglici de 0.5 cm. lățime. Acest lucru face ca impactul fizic asupra suportului de conservare (hârtie-carton) să fie unul semnificativ, fiind constatate situații în care șnurul a rupt suportul, l-a îndoiat sau chiar sfâșiat ( **ilustrația 4**). Este necesară înlocuirea acestor coperți de carton cu cutii de carton cu perforații, care să permită aerului să circule, fiind vorba de bunuri din material organic, supuse unui proces de deshidratare.

Ierbarele de tip dosar sunt păstrate pe rafturi adecvate, la înălțime potrivită, care permit o bună manipulare, într-o manieră optimă.

Umiditatea relativă a aerului (U.R.) din depozit este de 50–65%, conform higrometrelor instalate în depozitele Muzeului Grăniceresc Năsăudean, iar temperatura este relativ constantă, 17 grade Celsius pe tot parcursul anului.

În ceea ce privește posibیلی factori de degradare a colecției, au fost identificați următorii:

- pericolul de foc. Muzeul Grăniceresc Năsăudean dispune de personal instruit P.S.I, de mijloace de intervenție în caz de incendiu. De asemenea, depozitul este structurat în așa fel încât permite accesul personalului de intervenție în caz de necesitate. Tot aici trebuie menționat sistemul de supraveghere video pentru monitorizarea depozitelor;

(La neajunsuri se află lipsa unui sistem de alarmă în caz de incendiu bazat pe detectoare de fum și flacără);

- pericolul de apă este relativ redus, depozitul fiind situat într-o zonă care nu este dispusă la inundații. Acoperișul clădirii este din șindrila, foarte rezistent la vânt și ploaie, dar predispus la incendiere.

- pericolul de infractori. Muzeul Grăniceresc Năsăudean beneficiază de un sistem de monitorizare video online, cu stocarea informației pe mediu de stocare;

- pericolul de dăunători. Fiind vorba de o clădire istorică, cu podele de lemn, există pericolul ca dăunătoarele să pătrundă în depozit. Pentru aceasta au fost instalate capcane pentru dăunători, care sunt verificate periodic.

Conservarea curativă a plânșelor din colecție este necesară, datorită vechimii acestora (peste un secol, chiar un secol și jumătate), dar și materiei organice ce comun bunurile. Nu s-a făcut nici un fel de intervenție de conservare curativă asupra acestor bunuri, neexistând nici urme care să ateste aceste intervenții, nici indicii scriptice.

Cu ocazia inventarierii colecției s-a constatat că o mică parte din plânșe sunt degradate, majoritatea s-a păstrat în condiții foarte bune (**ilustrația 3**). S-a luat legătura cu Grădina Botanică a Universității Babeș-Bolyai și s-a stabilit ca în al doilea semestru al anului în curs să se convină asupra unei forme de colaborare între instituțiile noastre. Aceasta va consta în deplasarea unui conservator acreditat, care va executa manopera de dezacidifiere a hârtiei-suport

și de stabilizare a plantei prin mijloace specifice, precum și tratarea acestora cu substanțe chimice, în vederea stopării proceselor active de deteriorare și a întăririi plantelor din punct de vedere structural.

Pe partea de restaurare am constatat un număr de 25 de planșe care necesită restaurarea suportului de hârtie-carton, ceea ce indică o stare generală de conservare a colecției foarte bună. Trebuie ținut cont că nu au fost făcute intervenții de conservare curativă asupra planșelor, și că vârsta lor depășește un secol și jumătate.

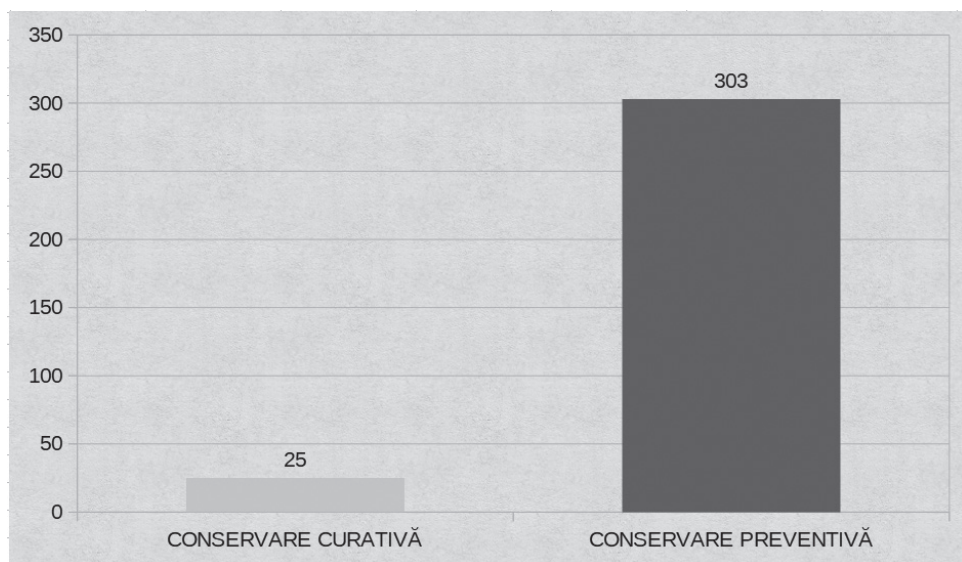


Fig. 2 Raportul conservare curativă-conservare preventivă al colecției Florian Porcius

**Rezultat 5.** Conservare curativă și preventivă planșe botanice;

**Rezultat 6.** Restaurare planșe botanice.

**Obiectivul secundar (OS3)** este punerea în valoare a colecției.

Punerea în valoare a colecției nou create va consta în realizarea unei expoziții temporare în cadrul sălii dedicate a Muzeului Grăniceresc Năsăudean. Pentru realizarea acesteia vor fi selectate cele mai reprezentative planșe botanice aflate în inventar, pe baza analizei valorii științifice și atractivității pieselor, dar și pe baza existenței unei istorii atractive a planșei (exponatului).

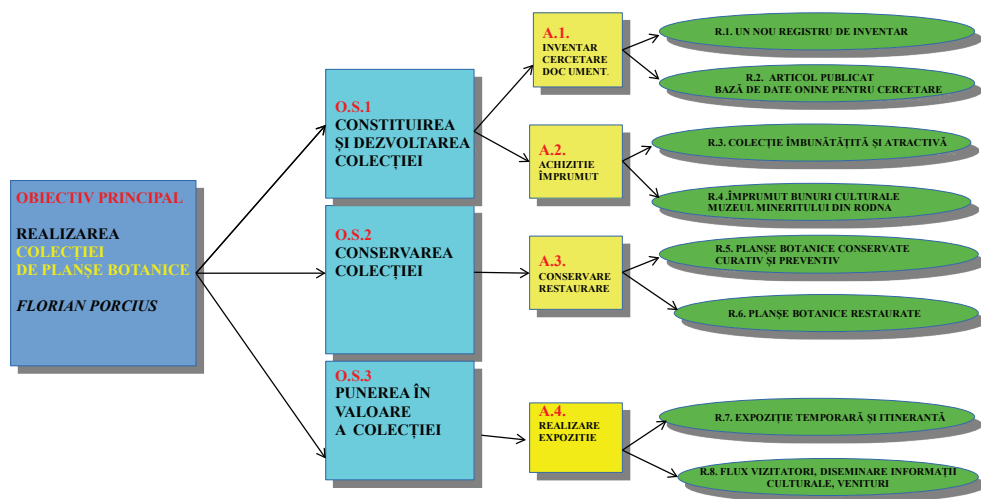
Având în vedere că Grădina Botanică din Cluj-Napoca (fostul Muzeu Botanic al Universității Babeș-Bolyai, care a achiziționat cea mai mare parte din planșele lui Florian Porcius) deține 22.000 de planșe de autor, și că, în conformitate cu sursele citate în prezenta lucrare, duplicatele acestei achiziții au fost dăruite Muzeului Brukenthal din Sibiu, este posibilă o colaborare a Muzeului Grăniceresc Năsăudean cu cele două instituții care dețin un fond de planșe botanice de același autor, în vederea realizării unei expoziții itinerante (Năsăud, Cluj-Napoca, Sibiu).

#### A.4. Activitatea de realizare a colecției:

Activitatea constă în asamblarea fizică a colecției, prin detașarea planșelor de autor din corpusul de ierbare amalgamate (aparținând unui număr de peste 20 de alți autori), conservarea curativă și preventivă a pieselor din colecție, acordarea unui număr de inventar distinct (cu mai multe piese), depozitarea corespunzătoare a planșelor în cutii de carton cu perforații așezate pe rafturi în depozitul Muzeului Grăniceresc Năsăudean, realizarea de fișe de obiect, cu descrieri și fotografii, eficientizarea managementului colecției în vederea punerii în valoare prin expoziții și publicații științifice.

**Rezultat 7.** Expoziție temporară și itinerantă;

**Rezultat 8.** Realizarea unu flux sporit de vizitatori, diseminarea informației în rândul publicului-țintă, creșterea veniturilor instituției.



### CAPITOLUL 3

#### Dezvoltarea colecției și punerea ei în valoare

Dezvoltarea colecției este impusă de necesitatea valorificării acesteia. Datorită faptului că această colecție e compusă doar din bunuri care constau în planșe botanice (suport hârtie-carton și planta conservată), ea reprezintă un potențial scăzut de atractivitate. Din această cauză ne gândim la achiziționarea de noi piese cu valoare deosebită (plante rare, endemisme, plante conservate în condiții speciale, cu estetică deosebită), dar și de împrumutarea de piese care au aparținut autorului (mobilier, cărți, etc), în vederea organizării unei expoziții temporare și itinerante.

Pentru achiziționarea de noi bunuri în vederea dezvoltării colecției avem în vedere colecția Florian Porcius aparținând Grădinii Botanice a Universității Babeș-Bolyai, care deține peste 20.000 de planșe, multe din acestea fiind duplicat.

Punerea în valoare a colecției pornește de la caracterul de unicitate sau frecvență extreme de rară a unora dintre piesele conservate de biologul Florian Porcius. În cadrul cercetării și documentării am constatat că unele bunuri din colecție sunt deosebite și pot reprezenta suportul unei expoziții temporare, deoarece sunt însoțite de o istorie atractivă, prezintă elemente de originalitate, unicitate sau interes major.

*Lista planșelor cu valoare deosebită și justificare*

### **A. Planșe cu etichete care cuprind elemente de originalitate în denumirea plantelor.**

Florian Porcius, în inventarierea plantelor din arealul Munților Rodnei, sub impactul emoțiilor provocate de participarea activă la viața politică națională a românilor transilvăneni într-o perioadă istorică turbulentă (desființarea regimentului de graniță năsăudean, procesele politice pentru recuperarea dreptului de proprietate asupra pădurilor comunitare, lupta politică pentru afirmarea națională, revoluția din 1848, etc.) a dat, în unele cazuri, denumirea unor personalități reprezentative ale acelei perioade unor plante, încărcând aceasta în sarcina denumirii populare. Practica a fost denunțată de prof. dr. Alexandru Borza și a fost abandonată în praxisul botanicii românești, dar aceste etichete reprezintă un element de inedit privind evoluția terminologiei biologice. Această practică a denumirii unor specii după numele unor personalități istorice românești apare consemnată de un autor cu pseudonim, Delacruce, în 1909: „Dragostea de tot ce e românesc și patriotic și-a petrecut-o și în monumente științifice, cari vor rămânea, în numirile acelor plante, pe carei el le-a descoperit și le-a clasat în știință, și cari, multe, poartă atribute după numele bărbaților noștri mari, sau după munții și locurile noastre: „*Carex batitiana*, *Galanthus Alexandrii*, *Molinia Hodosii*, *Sysimbrium Quintescui*, *Lonicera carpatica*, *Valeriana dacica*, *Myosotis transilvanica*, *Chautia Crăciunelensis*, *Festuca Porcii* etc.”<sup>16</sup>.

**1. Planșa 117** (inventar vechi 56), *Veronica bellidioides*, stare de conservare FB, eticheta poartă înscrisul „*Veronica* lui Bohățielu pe alpele Cișia la Rodna apoi pe alpii de la Telciu”;

**2. Planșa 129** (inventar vechi 49), *Verbascum Thapsus* L, stare de conservare FB, eticheta poartă inscripția: „*Linarica* lui Șaguna, pe Coste la Rodna locu incultu”. Denumirea face referire la personalitatea mitropolitului Andrei Șaguna (1808–1873), mitropolit ortodox al Transilvaniei, militant pentru drepturile ortodocșilor și ale românilor din Transilvania, fondator al Gimnaziului Românesc din Brașov (după modelul celui de la Năsăud, de care Florian Porcius era legat prin educație) și membru de onoare al Academiei Române. De menționat termenul „incultu”, pentru „necultivat”, care este o extensie a cunoștințelor de limba latină ale autorului, neexistând în limbaj popular.

**3. Planșa 231** (inventar vechi 14), *Cefalantheria ensifolia* Rich., stare de conservare FB, eticheta poartă inscripția „*Spada* lui Bohățielu, prin rărituri de

<sup>16</sup> Evocarea lui Florian Porcius, în revista „Răvașul”, Cluj, 1909.

pădure, lăzăituri, poieni". Denumirea, ca în cazul planșei 117, face referire la personalitatea lui Alexandru Bohățielu (1816–1897), om politic și avocat transilvănean, Căpitan Suprem al Districtului Năsăud (unitate administrativ-teritorială creată după desființarea regimentului de graniță năsăudean), cu care Florian Porcius a întreținut relații oficiale de subordonare.

**B. Planșe cu denumiri latine traduse de către Florian Porcius sau prezente în limbajul popular în formă aproape neschimbată.**

**4. Planșa 140** (inventar vechi 62), *Dactylis glomerata L.*, stare de conservare FB, eticheta poartă inscripția „nodosa ghemuită pe păduri și pășcătorii. La marginea pădurilor”.

**5. Planșa 143** (inventar vechi 58), *Digitaria ciliaris Koel.*, stare de conservare FB, eticheta poartă inscripția „Degetaritia sprâncenată pe lângă caci în grădini (...)”.

**6. Planșa 151** (inventar vechi 49), *Calabrosa aguatica P.B.*, stare de conservare FB, eticheta poartă inscripția „Roua ceriului de apă Lângă bălți, pâraie”.

**7. Planșa 155** (inventar vechi 44), stare de conservare B, eticheta poartă inscripția „Bromu de praturi pe păduri, între semănături x” („x” reprezintă” și altele”).

**8. Planșa 156** (inventar vechi 88), *Bromus pratensis E(...)*, stare de conservare FB, eticheta poartă inscripția „Molinia albastră (...) pe locuri umede, apătoase, înse arinosă-umbrose”.

**9. Planșa 158** (inventar vechi 83), *Melica nutans. L.*, stare de conservare FB, eticheta poartă inscripția „Mărgica plecată”.

**10. Planșa 174** (inventar vechi 34), *Arrhenatehrum odoratum L.*, stare de conservare FB, eticheta poartă inscripția „Paranfina galbină mirositoare Pe praturi și conici, de Com până pe alpi”. Expresia „de Com până pe alpi” înseamnă” de la comună (Rodna) până în zona de gol alpin).

### **C. Planșe cu denumiri populare inedite**

**11. Planșa 292** (inventar vechi nu există), *Narcissum poeticus L.* stare de conservare FB, eticheta poartă inscripția „(...) narcisulu poetului (nevestele la Rodna) Pe Corongișu la Rodna”. Autorul notează că denumirea aceasta circula mai ales între femeile măritate din Rodna.

**12. Planșa 297** Inventar vechi 42), *Sanguisorba officinalis L.*, stare conservare FB, eticheta poartă inscripția „Sânte-suga oficială, sânge sugătoare, sugesânge Pe pratu în jurul Bistriței”.

**13. Planșa 299** (inventar vechi 96), *Rosaceae Potentilla argentea L.*, stare de conservare FB, eticheta poartă inscripția „Scrîntitoarea argintie Pe locuri M (...)”

**14. Planșa 306** (inventar vechi 7), *Chrysosplenium alternifolium L.*, stare de conservare FB, eticheta poartă inscripția „Splina aurului vulgata La locuri umbrose și umede, sau apătoase, lângă pârae, isvora x”.

**15. Planșa 324** (inventar vechi nu există) *Dianthus giganteus Dum. Urville*, stare de conservare FB, eticheta poartă inscripția „cultivată în grădina din semină primită dela grădina botanică in Cluju 1889”).

#### D. Planșe cu referințe locale nedefinite în nomenclatura botanică

**16. Planșa 271** (inventar vechi nu există), *Chrysanthemum Leucanthemum* l. Sp., stare de conservare FB, eticheta poartă inscripția „variante Charpaticum (...) Canlix hirsutus. Ad margines silvarum reg. montanae prope oppidum Rodna” (la marginea pădurilor din regiunea montană în apropierea orașului Rodna).

**17. Planșa 280** (inventar vechi nu există), *Campanula carpatica* L., stare de conservare FB, eticheta poartă inscripția „Pe coste lângă drumulu de țară, ce comunică între Marmația și Bucovna și Valea Bistriței-aurie, pre teritoriulu Bucovinei și pe solă de calcară jurasicu. 11/8/1887 culesă pe timpi de ploie mare”

**18. Planșa 281** (inventar vechi 6), *Campanula consanguinea* Schott., stare de conservare FB, eticheta poartă inscripția „ = Scheuchezeri Barlaica Porcius (...) Pe alpele Corongișu augustu”.

#### E. Planșe cu caracter de raritate sau unicitate

**19. Planșa 252** (inventar vechi 375), *Arabis parviflora* Porcius, stare de conservare R, eticheta poartă inscripția „O formă dela Ar. Arenosa cu flori mai mici, albe și rosee, și s(...) înguste apa(...) *Arabis acenosa* Scop”. De menționat că această varietate, *Arabis parviflora* Porcius apare în Analele Academiei Române, Ser. II, II (1883), 102, sub n. 603. Eticheta nu este semnată, iar grafia nu aparține lui Florian Porcius. Specialiștii nu s-au exprimat încă dacă avem de a face cu o nouă specie endemică sau cu o varietate a speciei consacrate. Considerăm că această planșă botanică are un mare potențial de atractivitate pentru o expoziție.

**20. Planșa 261** (număr de inventar vechi nu există), *Senecio Biebersteinii* Linden, Stare de conservare FB, eticheta poartă inscripția „ (=S. Doria B (...) = S. Umbrosus (...) In callibus prope Suceava (Bucovina)” leg. Aur. Procopiani litem. Porcius”) (traducere: „în înălțimile din apropierea Sucevei, Bucovina.

Această planșă este deosebită pentru colecția Florian Porcius de la Muzeul Grănceresc Năsăudean pentru că eticheta indică faptul că autorul a susținut o activitate de corespondență cu diverși autori care au recoltat și expediat academicianului specimene botanice. Relevanța acestui aspect este definitorie pentru înțelegerea cantității imense de planșe aflate în țară (estimată la 22.000 de piese) și a originii acestora. Putem presupune acum, pornind de la indicațiile obținute de pe această etichetă, că autorul a obținut un număr încă nedefinit de planșe prin schimb de specimene cu alți specialiști și pasionați din domeniu.

**21. Planșa 14**, (inventar vechi nu există), *Trifolium glaciale* porcius, stare de conservare B, eticheta este semnată de Florian Porcius și prezintă următorul înscris: „*Trifolium glaciale* Porcius =Tr. Palescens Schrel. Pre pășuni în dosulu alpilor după preluca de cătră (..)” (**ilustrația 2**)

Această plantă reprezintă piesa de rezistență a întregii colecții botanice Florian Porcius, datorită istoriei pline de mister care însoțește specia descrisă de autor.

În biografia sa, Florian Porcius amintește de cele patru specii care îi poartă numele, „pe numele meu”<sup>17</sup>, dar această specie nu apare consemnată nici aici, nici în celelalte surse bibliografice cercetate. Această misterioasă dispariție a speciei din panoplia autorului este greu de explicat, cu atât mai mult cu cât specia *Trifolium glaciale porcius* a fost publicată în anul 1885 la Budapesta în revista *Magyar Movenyt lapok* și figurează în baza de date a botanicii europene și universale<sup>18</sup> cu descrieri amănunțite și desene științifice.

Putem presupune că autorul s-a îndoit la un moment dat de caracterul de endemism al speciei descrise în publicația maghiară și a renunțat să o mai amintească în materialele sale; exegeții și autorii postumi au perpetuat această carență și în felul aceasta specia aceasta, care reprezintă un mister științific, a rămas uitată în lumea științifică.

De aceea planșa 14 din colecția de botanică a lui Florian Porcius reprezintă cea mai valoroasă piesă expozițională, în jurul căreia se poate crea un eveniment narativ menit să atragă atenția vizitatorilor muzeului.

Pentru valorificarea acestei noi colecții sunt necesari următorii pași:

1. Achiziția de noi planșe (de la Grădina Botanică a Universității Babeș-Bolyai din Cluj-Napoca, duplicate, prin cumpărare sau donație;
2. Împrumutarea de la Muzeul Mineritului din Rodna a unor bunuri care au aparținut academicianului Florian Porcius (piese de mobilier divers, inclusiv biroul de lucru tip „scrin” al savantului), cărți din biblioteca personală, obiecte personale relevante;
3. Organizarea unei expoziții itinerante în patru locații diverite, la Rodna-Veche, la Muzeul Mineritului, unde a trăit și a fost înmormântat autorul colecției, la Năsăud, la Muzeul Grăniceresc Năsăudean, care deține colecția de planșe botanice, la Grădina Botanică din Cluj-Napoca, unde se află cea mai mare parte din planșele lui Florian Porcius (peste 20.000), și la Muzeul Bruckenthal din Sibiu, unde, conform surselor bibliografice citate în această lucrare, au fost donate de către Al. Borza planșe-duplicat din colecția de bază achiziționată în 1920.

## Plan financiar și resurse umane

### Colecția de planșe botanice Florian Porcius

Nr. Crt.	Acțiune	Necesar financiar	Necesar resurse umane	Timp de lucru
1.	Inventariere și modificare registru inventar	-	1 muzeograf și un custode	3 luni
2.	Cercetare și documentare	-	1 muzeograf	1 lună
3.	Achiziție planșe botanice Florian Porcius	2000 lei	Contabil, manager general, muzeograf, restaurator	6 luni

<sup>17</sup> Florian Porcius. *Autobiografie*, în *Arhiva Someșană. Revistă istorică-culturală*, nr. 8, pp. 62-69.

<sup>18</sup> [www.tela-botanica.org](http://www.tela-botanica.org)

Nr. Crt.	Acțiune	Necesar financiar	Necesar resurse umane	Timp de lucru
4.	Împrumut bunuri culturale Muzeul Mineritului Rodna	-	Manager general, contabil, 2 muzeografi	1 lună
5.	Conservare, restaurare	500 lei	1 restaurator/conservator	2 luni
6.	Realizare expoziție	500 lei	1 muzeograf și 1 custode	3 zile
7.	Publicare materiale științifice (articol)	-	1 muzeograf	1 lună

Crearea acestei colecții de planșe botanice, în conformitate cu planul financiar și de resurse umane, arată în cost total de 3.000 lei, constând, în principal, în costul de achiziție a noi piese pentru colecție (din duplicatele Grădinii Botanice din Cluj-Napoca), procesul de conservare-restaurare (materiale specifice și suport hârtie-carton), și realizarea propriu zisă a expoziției (achiziționarea unor sisteme de iluminat cu spot, pentru a spori atractivitatea planșelor expuse pe panourile din expoziția temporară a Muzeului Grăniceresc Năsăudean.

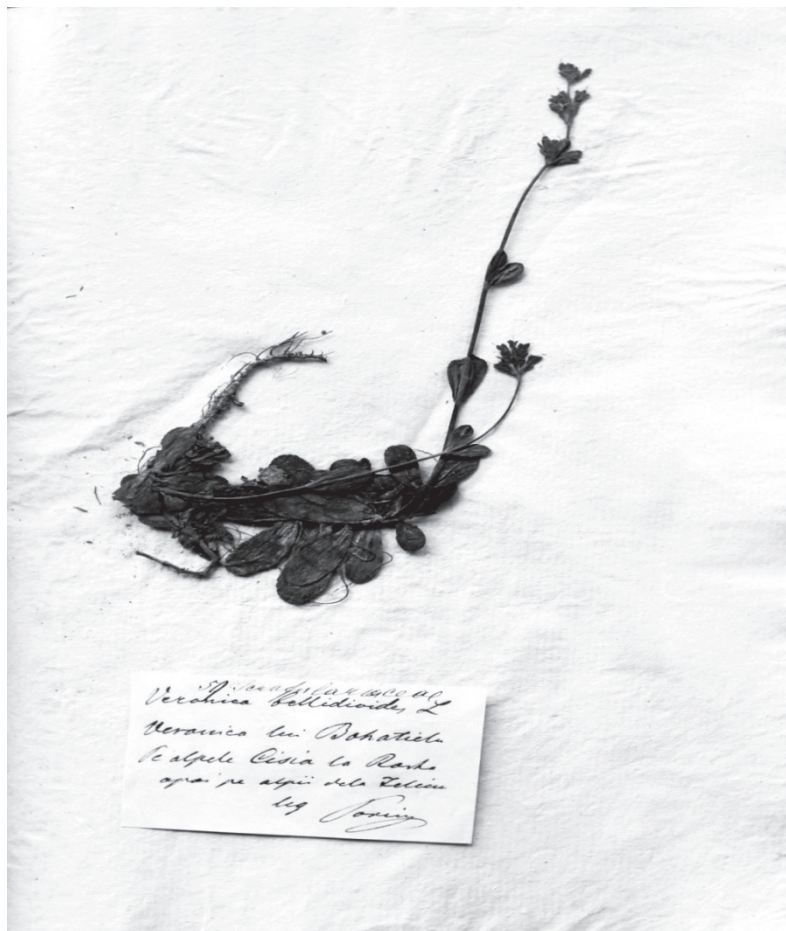
Personalul implicat în realizarea (și îmbunătățirea colecției prin achiziție și împrumut de bunuri) este existent la Muzeul Grăniceresc Năsăudean, inclusiv un restaurator-conservator, ceea ce reduce mult costurile generale.

Pentru un mai bun proces de management al colecției, am realizat o analiză SWOT, menită să evidențieze slăbiciunile, punctele tari ale viitoarei colecții, vulnerabilitățile și oportunitățile care se deschid odată cu crearea colecției de planșe botanice.

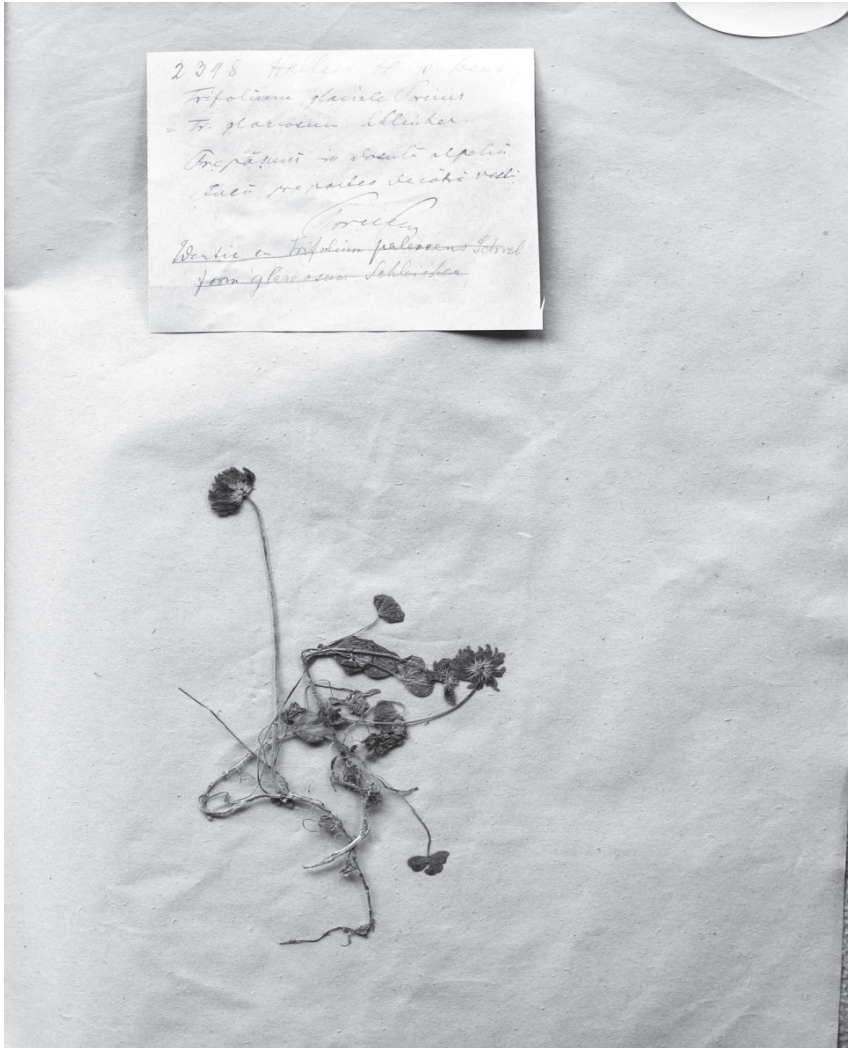
### Analiza SWOT Colecție de planșe botanice Florian Porcius

STRENGTHS	WEKNESSES
<ul style="list-style-type: none"> <li>- Existența unei decizii manageriale clare;</li> <li>- Existența unei colecții de bunuri aflate în depozit;</li> <li>- O bună legătură între autor și specificul muzeului;</li> <li>- Personal suficient și calificat: custozi, muzeografi, conservator-restaurator;</li> <li>- Posibilitatea împrumutării de bunuri de la Muzeul Mineritului;</li> <li>- Colecția este într-o stare de conservare foarte bună;</li> <li>- Preț mic pentru achiziție de planșe botanice</li> </ul>	<ul style="list-style-type: none"> <li>- Volum mare de muncă;</li> <li>- Timp îndelungat de intervenție (manipulare dificilă și riscantă);</li> <li>- Riscul de deteriorare a pieselor care sunt de origine organică (vegetal/hârtie/carton);</li> <li>- Blocarea conservatorului-restaurator și întreruperea altor procedee periodice de conservare preventivă, amânarea acestora;</li> </ul>

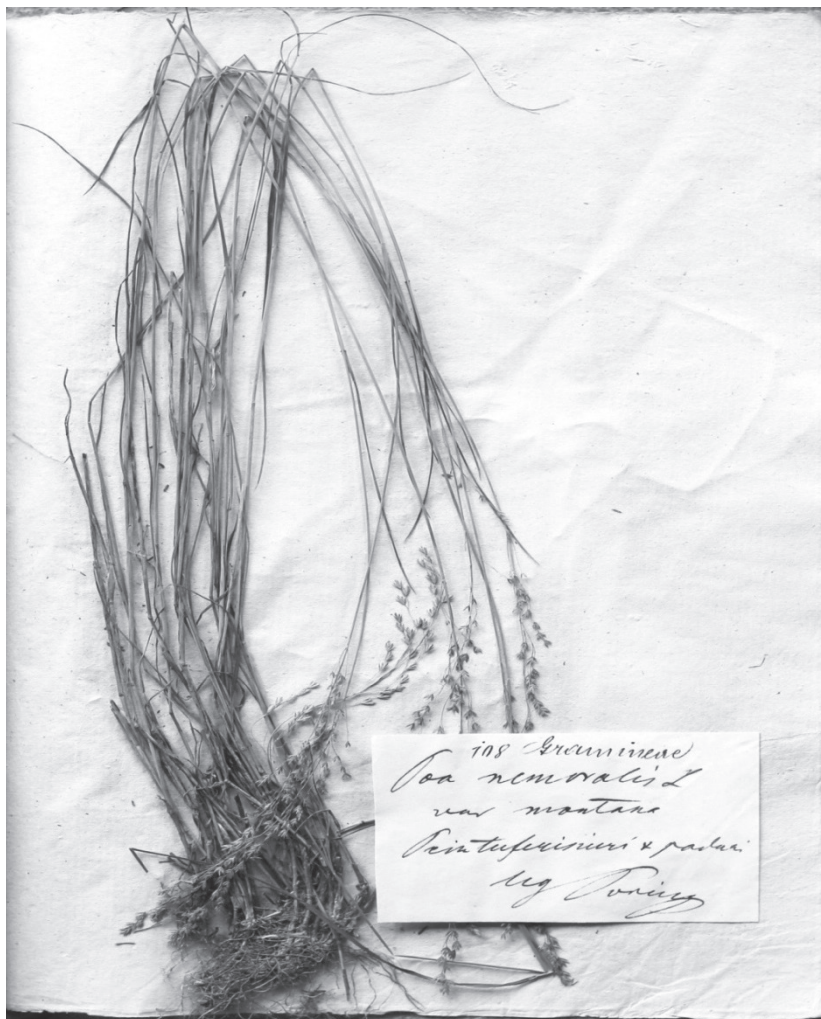
THREATS	OPPORTUNITIES
<ul style="list-style-type: none"><li>- Expoziție de planșe similare aparținând Grădinii Botanice Cluj-Napoca;</li><li>- Menținerea restricțiilor pandemice și reducerea sau suspendarea fluxului de vizitatori, implicit a veniturilor.</li></ul>	<ul style="list-style-type: none"><li>- Realizarea de relații de colaborare cu Grădina Botanică din Cluj și Muzeul Bruckental din Sibiu;</li><li>- Creșterea potențialului expozițional al muzeului;</li><li>- Creșterea numărului de colecții;</li><li>- Sporirea măsurilor de conservare preventivă prin adoptarea cutiilor de depozit cu perforații în locul ierbarelor tip dosar;</li><li>- Deschiderea unei linii de colaborare științifică cu cercetători din domeniul biologiei și al istoriei științei;</li><li>- articol științific publicat în „Arhiva Someșană”;</li><li>- sporirea numărului de vizitatori și a veniturilor instituției;</li><li>- dezvoltarea funcției de educare a muzeului</li></ul>



Ilustrația 1 („Veronica lui Bohățielu”)



Ilustrația 2 (*Trifolium glaciaris* Porcius, endenism din Munții Rodnei)



Ilustrația 3 (*Poa nemoralis* L, var. *montana*, piesă conservată impecabil)



Ilustrația 4 (ierbar tip dosar cu șnur, depozitare inadecvată)

## Bibliografie

1. Alexandru Borza, *Raport asupra situației Muzeului botanic dela Universitatea din Cluj pe anii 1919 și 1920*, în „Buletinul de informații al Grădinii Botanice și al Muzeului Botanic de la Universitatea din Cluj”, vol. I, nr. 2, 1921.
2. E. Ghișa, *Florian Porcius explorator al florei din nord-estul Transilvaniei*, în *Comunicări de botanică*, Societatea de Științe Bilogice din Republica Socialistă România, 1971.
3. *Evocarea lui Florian Porcius*, în revista „Răvașul”, Cluj, 1909.
4. Iuliu Moisil, *Artemiu P. Alexi 1846–1896* în „Arhiva someșeană”, nr. 24, Năsăud, 1938.
5. Leontin Silvestru Mureșianu, *Dicționar genealogic rodnean 1690–1990*, București, 2001.
6. Liviu Păiuș, *Florian Porcius Viața și opera*, Cluj-Napoca, 2006.
7. Florian Porcius, *Autobiografie*, publicată de Virgil Șotropa în „Arhiva Someșană”, nr. 20 din 1936.
8. Teodor Tanco, *Academia Română 1866–1996 Academicienii năsăudeni și bistrițeni*, ed. Virtus Romana Rediviva, Cluj-Napoca, 1996.
9. Virgil Șotropa și Nicolae Drăgan, *Istoria școalelor năsăudene*, Năsăud, 1913.
10. Lazăr Ureche, *Fondurile grănicerești năsăudene 1851–1918*, Cluj=Napoca, 2001.
11. Valeriu Șotropa, *Districtul grăniceresc năsăudean*, Cluj-Napoca, 1975. „Transilvania”, anul XII, nr. 7–8, 1–15 aprilie 1881.
12. [www.tela-botanica.org](http://www.tela-botanica.org).

## **ANALYSIS AND DEVELOPMENT OF BOTANICAL PLATES COLLECTION BELONGING TO FLORIAN PORCIUS**

### **Abstract**

Florian Porcius, an academic, was born into a family of Nasaud bourder guards. He spent the most of his professional and personal life in the Năsăud County, a location that drew him in and to which he devoted himself wholeheartedly.

Among his many trades and occupations (judge, teacher, administrative position) that of botanist stands out. Florian Porcius did not have a formal botany education, yet he was a brilliant self-taught botanist. Beginning in 1849, he will devote himself to this profession, eventually collecting and processing over 20,000 plant specimens. He will make frequent scientific expeditions in the Rodna Mountains, collecting and processing a wide variety of flora.

The academician Florian Porcius' plates are now part of the „Muzeul Grăniceresc Năsăudean” collection. Over 300 plates have been identified and inventoried so far. The procedure will be repeated until the entire collection has been documented. Our goal is to showcase the collection's historical significance as well as its exhibition quality in a thematic display curated by the author.

## **L'ANALYSE ET LE DÉVELOPPEMENT DE LA COLLECTION DE PLANCHES BOTANIQUES APPARTENANT A L'ACADÉMICIEN FLORIAN PORCIUS**

### **Rezumée**

L'académicien Florian Porcius est né dans une famille d'anciens gardes-frontière de Năsăud. Il a passé la plupart de sa vie et a déroulé son activité professionnelle dans le Pays de Năsăud, lieu qui l'a attiré et auquel il s'est consacré avec passion. Parmi ses nombreuses professions et occupations (juge, maître d'école, diverses fonctions administratives), le métier de botaniste se fait remarquer comme le plus important. Sans avoir une éducation académique dans ce domaine, Florian Porcius a été un excellent autodidacte. À partir de 1849, il va se concentrer sur cette activité et réalisera la performance de collecter et traiter plus de 20.000 pièces botaniques. Suite à ses fréquentes expéditions scientifiques dans les Montagnes de Rodna, il réussit à cueillir et classifier de nombreuses plantes de cette zone.

Une partie des planches de l'académicien Florian Porcius se trouvent à présent dans le patrimoine du Musée des Gardes-frontière de Năsăud. Jusqu'à présent ont été identifiées et inventoriées plus de 300 planches, action qui continuera afin d'aboutir à la documentation complète de la collection. Notre intention est de mettre en évidence la valeur historique de la collection et ses qualités artistiques et scientifiques dans une exposition thématique.

**DIE ANALYSE UND ENTWICKLUNG DER SAMMLUNG BOTANISCHER  
PFLANZEN DIE DEM AKADEMIKER FLORIAN PORCIUS GEHÖRT**

Zusammenfassung

Der Akademiker Florian Porcius ist in einer Familie alter Grenzsoldaten in Näsäud (Nasod) geboren. Er hat das größte Teil seines Lebens und professionellen Aktivität in Näsäud verbracht, ein Ort wovon er angezogen war und dem er sich mit Leidenschaft gewidmet hat. Er übte mehrere Berufe aus (Richter, Lehrer, Beamter) aber er sticht sich als Botaniker aus.

Florian Porcius hatte kein Beruf als Botaniker erlernt aber er war ein exzellenter Autodidakt. Ab 1849 konzentrierte er sich auf diese Beschäftigung und erreichte eine Leistung von 20.000 gesammelte und bearbeitete Exemplare. Er unternahm oft wissenschaftliche Expeditionen ins Rodnei Gebirge wo er zahlreiche Pflanzen gesammelt und bearbeitet hat. Ein Teil der botanischen Bretter befinden sich heute im Besitz des Rängersmuseums aus Näsäud.

Es wurden bis jetzt 300 botanische Bretter identifiziert und davon auch die Bestandsaufnahmen gemacht. Das Vorhaben geht weiter bis man die ganze Sammlung komplett dokumentieren wird.

Unsere Absicht ist den historischen Wert der Sammlung hervorzuheben aber auch ihre Qualität in einer thematischer Ausstellung vorzuzeigen.